

М.Н. Чирятъев

## Естественнонаучные исследования С.Н. Рериха\*

*Творческая и сознательная жизнь во всех областях мысли — достояние каждого человеческого существа. Наука отодвинула пределы наших понятий. То, что философия провозглашала много веков назад, современная наука начинает практически доказывать. Мы стоим на пороге величайших открытий, но многие ли из нас представляют всю масштабность этих факторов. С.Н. Рерих. Творческая мысль*

Эволюционные изменения во всех сферах жизни в XX веке достигли небывалых ранее скоростей. Важные открытия науки и последовавшие за ними новые технические и социальные преобразования коренным образом стали менять облик биосферы Земли. Основоположник новой научной картины мира академик В.И. Вернадский сравнил темп явлений, происходящих под влиянием научной мысли, со скоростью взрыва. Он считал, что этот грандиозный процесс, связанный с коренной ломкой научного мировоззрения, с созданием новых областей знаний, ведет к расширению понимания реальности космоса.

Целостное единство ноосферы, ее взаимосвязанность с космосом складывались тысячелетиями. Осознание этого в XX веке настоятельно потребовало переосмыслить и дополнить современные научные знания выявленными духовными накоплениями человечества. Единство общечеловеческого знания, открывающее красоту и целесообразность эволюции, обреталось в течение веков духовным опытом и достижениями мысли великих философов, религиозных подвижников, писателей, художников, композиторов, а также естествоиспытателей, историков, востоковедов, врачей, педагогов Востока и Запада.

Новый эволюционный этап познания пророчески предвидел великий духовный водитель Индии Свами Вивекананда, который говорил о том, что первоисточник неизменной общей совокупности всех знаний находится внутри нас и лишь там нужно их искать. При этом следует помнить, что путь познания, как и совершенствования, беспределен. В преддверии XX века Вивекананда предупреждал, что знание способно освободить и спасти нас, но ему должна сопутствовать добродетель. Духовный синтез Знания и Красоты, явленный учением Живой Этики и творчеством семьи Рерихов, открыл новые врата на пути космической эволюции человечества, дополнил и обобщил представления мыслителей-космистов и осветил направления развития новой, одухотворенной науки. На данном эволюционном этапе именно преображенной науке предназначено обрести качественно новые для человека возможности понимания утраченных смыслов своего существования и совершить прорыв в познании иных миров Бытия.

\* При подготовке статьи использовались архивы Международного Центра Рерихов (МЦР) в Москве и Международного Мемориального Треста Рерихов в Индии (ММТР; Кулу, штат Химачал Прадеш). За предоставление этой возможности автор приносит свою сердечную признательность генеральному директору Центра-Музея имени Н.К. Рериха в Москве, первому вице-президенту МЦР Л.В. Шапошниковой и куратору ММТР, представителю МЦР в Кулу А. Адамковой.

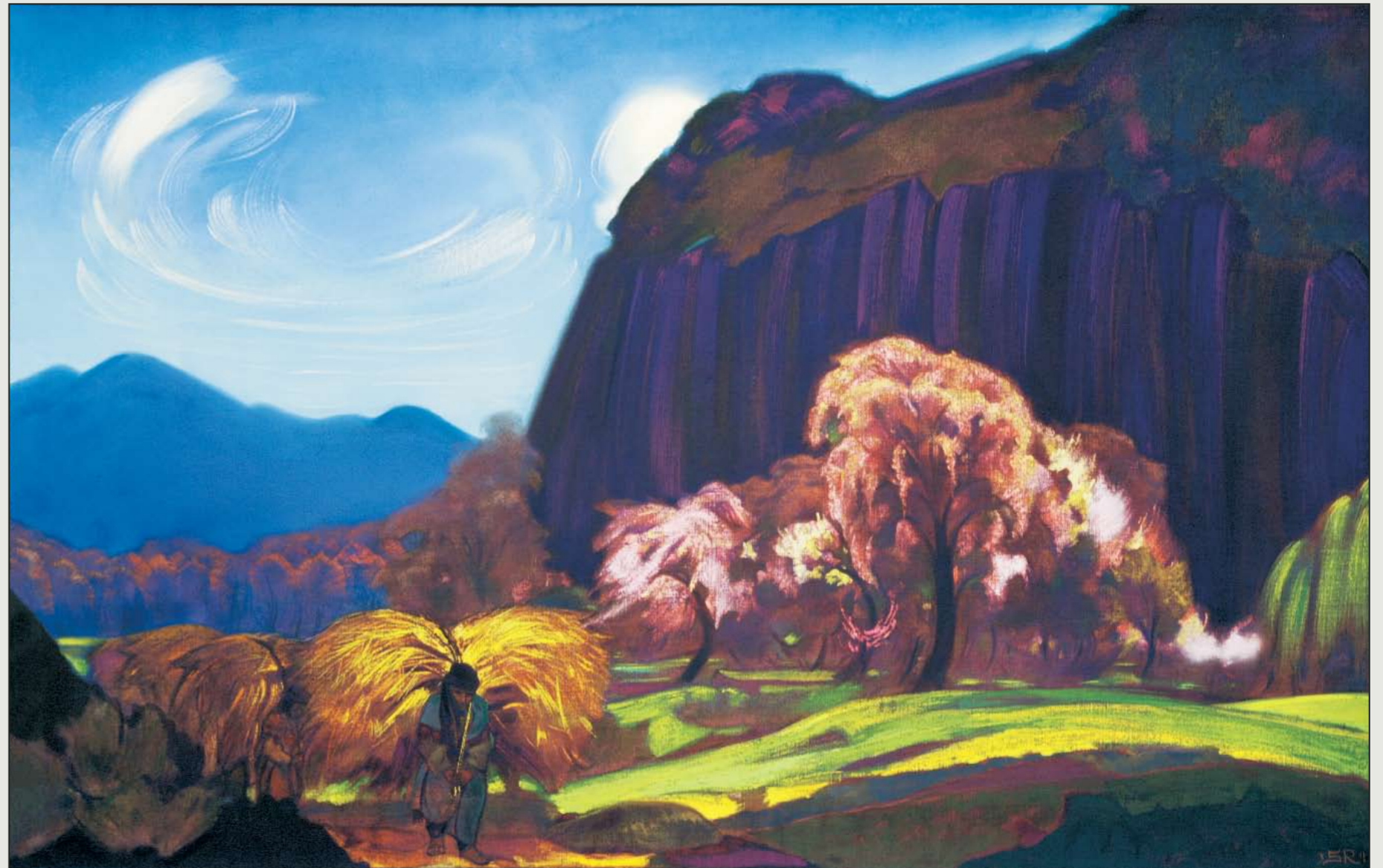
Полный вариант статьи будет опубликован в сборнике материалов конференции, посвященной 100-летию С.Н. Рериха, которая в октябре 2004 г. была проведена в Международном Центре-Музее имени Н.К. Рериха.

Первопроходцами такой новой науки стали сами Рерихи. Неотложным призывом будущего было обусловлено создание ими в Индии в 1928 году после завершения знаменитой Центрально-Азиатской экспедиции Института Гималайских исследований «Урусвати». Президентами-учредителями стали Елена Ивановна и Николай Константинович Рерихи, а директором института — старший сын Рерихов Юрий Николаевич, ученый-ориенталист, к тому времени уже получивший широкую известность. Почетными советниками и членами-корреспондентами института были избраны известные ученые и деятели культуры многих стран мира.

То, что именно младший сын Рерихов, Святослав Николаевич, проявивший незаурядные способности в живописи, стал руководить естественнонаучными исследованиями созданного

института, также было внутренне глубоко обоснованным событием. Духовный синтез научных и художественных способностей С.Н. Рериха оказался важнейшим фактором, позволившим ему осуществлять комплексные естественнонаучные исследования в институте.

Позже он вспоминал: «У меня рано пробудился интерес к естественным наукам. Я очень интересовался орнитологией, зоологией. Елена Ивановна доставала мне все нужные книги, которые только могла найти. Она покупала нам чучела птиц, собирала для нас коллекции насекомых, жуков. Кроме того, меня привлекали красивые камни, минералогия. Она тоже собирала для меня всевозможные уральские и другие камни. И у меня с детства была большая коллекция, в нее вошла коллекция моего отца и его братьев, которую они собирали в студенческие годы. Таким образом, наш маленький мир



С.Н. Рерих. Весна в Кулу.



коллекцию, которая, по его словам, содержала очень значительные и редкие вещи<sup>7</sup>. В Индии во время бесед с родителями и братом о предпринятой ими грандиозной научной экспедиции, о знаниях, даваемых позвавшим и ведущим всех Рерихов Учителем, о явленном Учении Жизни и о планах на будущее утверждается вдохновенный импульс для новых научных изысканий С.Н. Рериха. У него вырисовывается конкретный план ближайшей деятельности. Внимания требуют продолжающиеся работы по строительству нового здания Музея Николая Рериха в Нью-Йорке, вице-президентом которого он стал в 1928 году. После поездки в Индию он занят подготовкой к изданию книг «Криптограммы Востока» и следующей книги в серии учения Живой Этики — «Агни Йога». Кроме того, его занимает новый научный предмет.

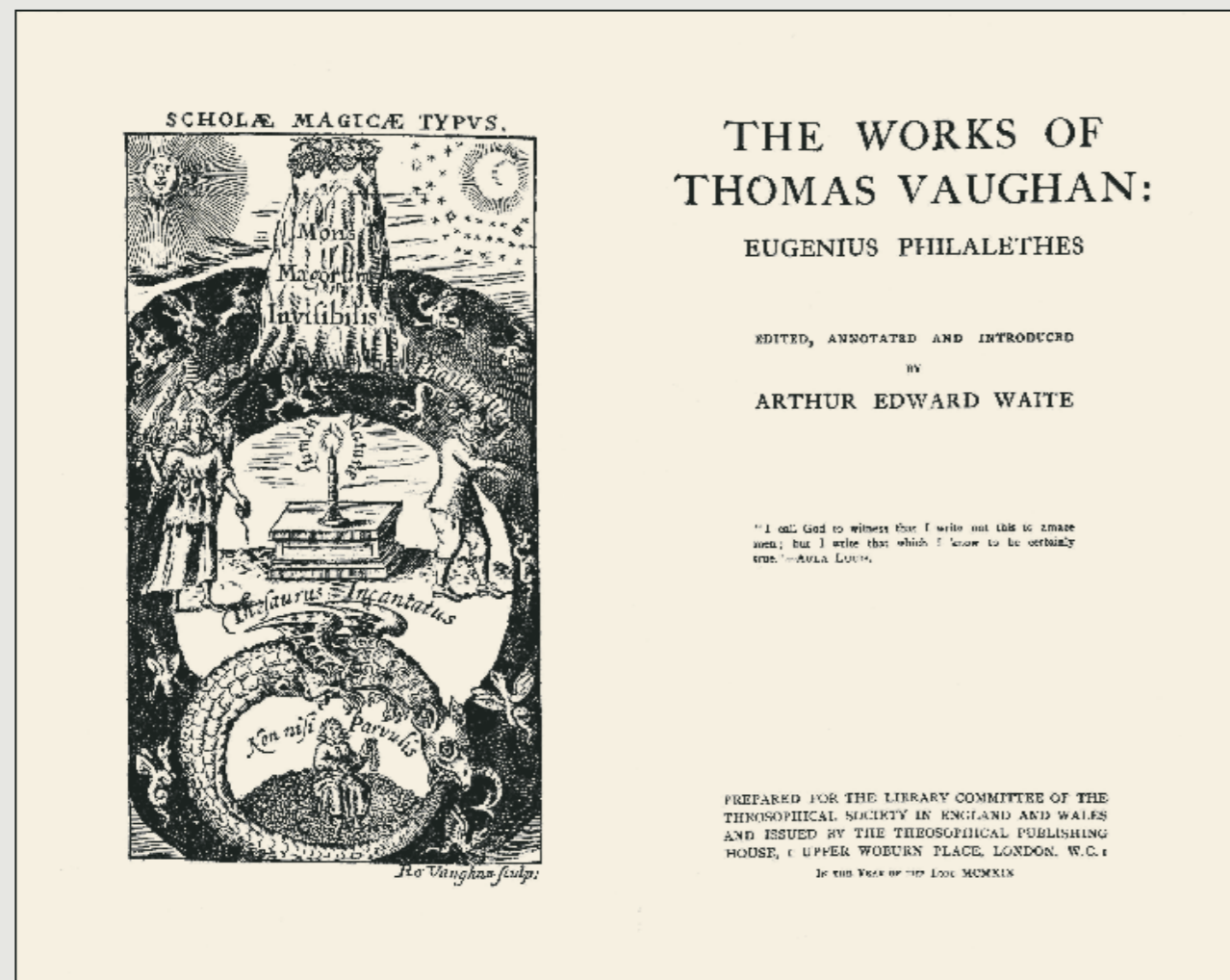
Он уже знает, что свою лабораторию вне Гималаев создавать нецелесообразно. Лаборатория

должна быть составной частью Института «Урусвати», ибо в Кулу<sup>8</sup> совершенно особые высокогорные условия для тонких научных исследований растений, магнитных токов, целебных и радиоактивных вод, минералов, различных энергетических свойств пространства, космических лучей, метеоритных отложений на снежных вершинах и др. При этом работы, проводимые в новом здании музея в Америке, могли стать своего рода резонатором, усиливающим деятельность гималайской научной станции.

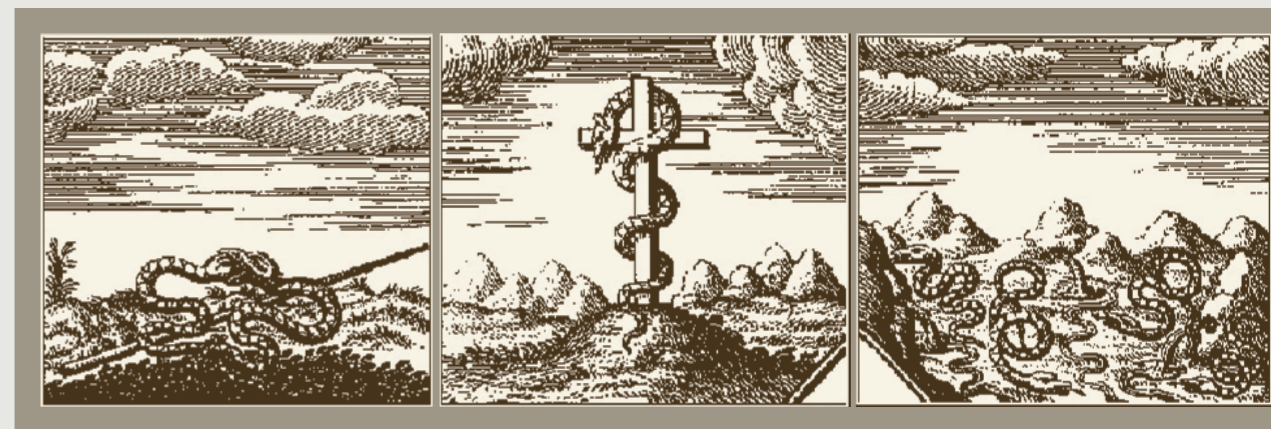
По возвращении летом 1929 года в Париж С.Н. Рерих начинает готовиться к проведению химического опыта, заключающегося в поиске особых сочетаний лития с ртутью, магнетизируемых метеоритным веществом, что было необходимо для важных исследований свойств психической — единоначальной энергии, планируемых в работе научного института в Гималаях. Исследования С.Н. Рериха с использованием лития также были

<sup>7</sup> Рерих С.Н. Письма. Т. 1. С. 38.

<sup>8</sup> Современное написание названия гималайской долины, относящейся сейчас к штату Химачал Прадеш, — Куллу. При Рерихах это слово писалось — Кулу и долина входила в Пенджаб, это написание используется и в данной статье.



Титульный лист сборника трудов Томаса Вогана из библиотеки Рерихов в их имении в Кулу



Символика алхимических превращений, отраженная в гравюрах книги «Иероглифические фигуры» Н. Фламеля

связаны с будущими работами по получению прочного стекла, обладающего особыми свойствами, и с медициной.

В самых первых после возвращения письмах из Франции, отправляемых им Е.И. Рерих в гималайскую долину Кулу в Наггар, он сообщает о попытках найти металлический литий: «Я уже ходил добывать литий. Всего добыл маленький кусочек в керосине. Пытаюсь заказать больше, но трудно, нигде его нет. Уже купил 4 метеорита и ожидаю больше скоро. Одна коллекция имеет их много, и я на них записался! Посмотрим. Они не дороги и очень любопытные»<sup>9</sup>. Через несколько дней он снова пишет, что пробует найти литий, и даже думает купить его в Германии. В этом же письме матери от 16.06.1929 г. С.Н. Рерих сообщает, что завтра едет из Парижа в Марсель, где постарается поискать книги по алхимии.

27 июля 1929 года, сразу же по возвращении с юга Франции, он сообщает Е.И. Рерих: «Нашел редчайшие манускрипты. Помнишь, о котором Т.Н. Vaughan упоминает в своей книге? Тот, который помог Flamel'ю. На коре? "Abraham the Jew". Полные комментарии с главами о употреблении и полном изделии до самых мельчайших подробностей. Все написано очень красивым почерком, все пронумеровано. И конец, где говорится, что это Божий Дар, который пойдет в Руки Тех, Кто могут его иметь. Конечно, в письме нельзя писать, но я начну перевод на английск[ий] язык для себя. Купил литий после долгих трудов. Все есть для опыта»<sup>10</sup>.

Работая в библиотеке Рерихов в их имении в Наггаре, автор данной статьи обнаружил упомянутую С.Н. Рерихом книгу, содержащую разные труды Томаса Вогана (1621—1665). Знакомство с нею косвенно подтвердило, что С.Н. Рерих пла-

нировал исследования, в процессе которых собирался воспользоваться опытом, накопленным великими алхимиками.

Вот что пишет об упоминаемых в письме С.Н. Рериха труде Авраама Еврея и французском алхимике Никола Фламеле Томас Воган в книге «Magia Adamica»: «Теперь то, что учение евреев — я имею в виду их Каббалу — было химическим и законченным в истинных физических исполнениях, не могло быть лучше доказано, чем книгой Авраама Еврея, в которой он обосновал тайны этого Искусства в беспристрастно простых терминах и числах, и что для пользы его несчастных соотечественников, когда Божьим гневом они были рассеяны по всему миру, эта книга была случайно найдена французом Никола Фламельем, с помощью которой он создал, наконец, чудесное лекарство, которое люди называют Философским камнем. Но давайте послушаем, как сам господин описывает это. "Тут попала в мои руки, — говорит он, — за сумму два флорина позолоченная книга, очень древняя и большая. Она была не на бумаге, не на пергаменте, как другие книги, но она была из тонкой коры, как это мне показалось, нежных молодых деревьев. Обложка ее была сделана из хорошо скрепленной латуни (желтой меди), полностью гравированной письменами или странными фигурами; и, насколько я могу вообразить, они могли бы быть характерны для греческого или такого же древнего языка... Если говорить о содержании книги, то ее страницы содержали латинские письмена, выполненные с великим усердием и аккуратностью при помощи острого металлического пера и цветных чернил...»<sup>11</sup>

Далее следует описание трижды по семь составленных листов этой книги (септенеров) с символическими изображениями, напоминающими

<sup>9</sup> Рерих С.Н. Письма. Т. 1. С. 39.

<sup>10</sup> Там же. С. 41.

<sup>11</sup> The Works of Thomas Vaughan. L. 1919. P. 171—172.

каббалистические арканы, которые основаны на Ключах Таро и представляют, как считает Элифас Леви, иероглифические и герметические комментарии к книге «Сефер Иецира»<sup>12</sup>, то есть к одной из самых древних и сокровенных каббалистических книг, описывающих эволюцию Вселенной на основе соответствий и чисел. Н. Фламель делает предположение, что книга была украдена у евреев или силой отнята или найдена в тайном древнем месте их проживания, а продавший ее человек, как и сам он вначале, понятия не имел о ее подлинной ценности. Можно полагать, что С.Н. Рериха привлекли в этой книге вопросы, относящиеся к духовной, внутренней алхимии, пути получения Философского камня, а также знания, позволяющие управлять свойствами психической энергии, и сведения об алхимической трансмутации металлов. Единый духовный Огонь манифестируется во всех стихиях, меняя лишь агрегатные состояния. И свойства вечной Природы становятся одухотворенными в огне.

Древние мудрецы «говорили, что из Сульфур, Меркурия и Соли состоят все вещи в этом мире; при этом они рассматривали не только Материю, но также и Дух, из которого Материя происходит: основа же ее не состоит из Соли, Быстрого Серебра и Серы, они имели в виду не это, они говорили о Духе этих свойств; он, без сомнения, входит в состав каждой вещи, живущей и растущей, и обладающей бытием в этом мире, является ли она [эта вещь] духовной или материальной <...> Под Солью они понимают острое Магнетическое Желание Природы; под Меркурием — Движение и Разделение Природы, благодаря которому каждая вещь получает собственное обозначение; под Сульфуром — воспринимающее [чувствующее] воление, и растительную Жизнь»<sup>13</sup>.

Е.П. Блаватская, ссылаясь на открытия в области химии и работы выдающегося английского

физика В. Крукса, считала, что «родственные связи между металлами настолько заметны, что свидетельствуют не только об общем источнике, но и одинаковом происхождении»<sup>14</sup>. Об этом говорит и родственность магнитных и электрических свойств разных металлов, что обусловлено их способностью привлекать и концентрировать пространственный огонь. В этом кроются лечебные свойства металлов и вообще природа их воздействия на живые организмы, что пока не понято современной наукой. Учитывая родство магнитной силы с психической энергией, можно предполагать, почему такой интерес у алхимиков вызывала ртуть (которую также называли быстрым или живым серебром<sup>15</sup>) и некоторые другие металлы и почему С.Н. Рерих, готовя опыт соединения ртути и лития, искал метеориты. И, как мы увидим дальше, он, возвращаясь к манускрипту Авраама Еврея, понимал связь поиска Философского камня с управлением свойствами Астрального Света, о которых, как всегда символично, повествует и Н. Фламель.

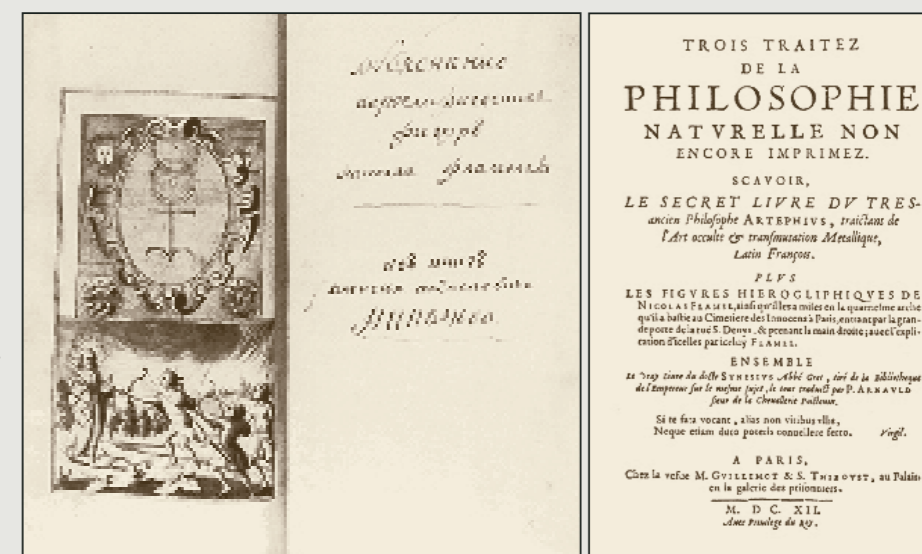
Заканчивая свое описание, Никола Фламель сообщает, что он не намерен говорить о написанном на хорошей латыни тексте, содержащемся на других страницах книги, ибо Бог его покарает, так как этот поступок можно сравнить с попыткой отсечения единой общей головы всего человечества одним взмахом.

Из мудрости Востока, а исток алхимии скрывается именно там, следует, что все планы Бытия, отражая Свет единого духовного Солнца, представляют тройственный синтез семи принципов. В связи с этим следует обратить внимание на то, что описанная Н. Фламельем структура книги имеет аналогию с Апокалипсисом, который также разделен на три септенера, и между каждым из них находится «молчание небес», которое строго соответствует последнему незаполненному тек-

стом листу в каждой из семи страниц книги Авраама Еврея, призывающей благоговейно готовиться к приходу Мессии. То есть в обеих книгах присутствуют семь печатей и семь тайнств, которые должен открыть и изучить вставший на путь «Великого Делания». Определенные аналогии можно проследить, осмысливая «семь трудностей, которые требуется преодолеть; семь труб, которые должны прозвучать, будучи семью высказываниями, которые надо понять; семь кубков, которые надо опустошить, что означает семь субстанций, которые должны быть испарены и зафиксированы»<sup>16</sup>.

В завещании, приписываемом Н. Фламелью, автор говорит, обращаясь к своему племяннику, что открыл тайны известной ему книги Авраама Еврея приход церкви Сен-Жак-де-ла-Бушери. В завещании также даны алхимические пояснения к некоторым символическим гравюрам, помещенным в книгу<sup>17</sup>. При этом необходимо отметить, что у ряда исследователей книги Авраама Еврея нет уверенности в том, что приведенные Н. Фламельем в книге «Иероглифические фигуры» символические гравюры (или их цветные вариации) созданы ранее 1612 г., когда они впервые были опубликованы в Париже. Существуют расхождения и во взглядах на авторство книг, приписываемых Фламелью, продолжаются споры и о происхождении книги Авраама Еврея. Эту ситуацию усугубляют легенды о самом Н. Фламеле и множество интерпретаций алхимических и каббалистических символов книги. Но ведь хорошо известно, что чаще всего описаниям жизни великих людей сопутствовали легенды, вымыслы, пересуды, кривотолки и недосказанности, оставлявшие от главного лишь тени.

Существование множества мнений, теорий, рецептов, символов и их интерпретаций, возникших за последние века в герметических науках, еще раз подтверждает давно назревшую необходимость создания новой научной картины мира, в которой без предрассудков и смысловых нагромождений будут возрождены духовные принципы организации всех уровней и планов единого, беспредельного, живого и одухотворен-



Титульные листы русского и французского изданий книги «Иероглифические фигуры» Н. Фламеля

ного Космоса. Путь для этого был открыт опубликованием Е.П. Блаватской «Тайной Доктрины», данной Учителями человечества, Учения Храма, данного Учителем Илларионом через Франча А. Ла Дью, при помощи ее сподвижников, и Теогенезиса, полученного из того же единого Источника. Важным шагом в этом направлении в XX веке стали труды мыслителей-космистов, учение о биосфере и ноосфере В.И. Вернадского, научно-философские исследования Рерихов и важнейшее событие прошедшего века — создание учения Живой Этики.

Согласно легенде, Н. Фламель, много лет пытаясь расшифровать манускрипт, пустился в путешествие и в конце своих скитаний, поисков и разочарований он все-таки встретил в Лионе мудрого христианского врача Мастера Канчеса, с которым продолжил путь обратно в Париж. По дороге он получил от своего посвященного спутника глубокие наставления, объясняющие тайный смысл книги Авраама Еврея. Но в Орлеане Мастер Канчес заболел и скоропостижно умер. Похоронив его с почестями в церкви Святого Креста, Н. Фламель вернулся домой и с помощью своей жены Перренеллы, после многочисленных опытов и духовных дерзаний, все же получил в полдень 17 января 1382 года Философский камень, действие которого он многократно подтвердил.

Народное предание утверждает, что Фламель не умер и что он зарыл полученные им сокровища под башней Сен-Жак-ла-Бушери. Легенда гласит, что это сокровище, помещенное в кедровый ящик,

<sup>12</sup> Леви Э. Учение и ритуал. М., 2004. С. 409.

<sup>13</sup> Бёме Я. Ключ. [http://www.levity.com/alchemy/bohm\\_key.html](http://www.levity.com/alchemy/bohm_key.html) (перевод Г. Бутузова).

<sup>14</sup> Блаватская Е.П. Алхимия в XIX веке / Теории и символы алхимиков. М., 1995. С. 149.

<sup>15</sup> Упоминания о ртути как металле встречаются приблизительно с 1500 г. до н. э. Аристотель (Meteorologica, IV, 8, 11) называет ее «жидким серебром», а Плиний, говоря о самородной ртути, называет ее «живым серебром — argentum vivum», в отличие от просто полученной из киновари искусственной ртути, названной «водоподобное серебро — гидраргирум». Именно это название элемента № 80 — Hg закрепилось за ртутью в периодической системе Д.И. Менделеева. Как мы видели, Я. Бёме называет ее «быстрым серебром», а у Альберта Великого (1193—1280) также встречается термин «живое серебро». Причем оно отличается от обычной ртути и представляет собой особым образом очищенную ртуть, или оно образуется из обычной ртути через специальную алхимическую стадию получения и разложения «красного камня» — сульфида ртути или киновари. Духовная составляющая ртути, ее первичная природа проявится после возвращения ей «здорового семени», т. е. ее очистки, как минимум, огнем. Философский камень получается при соединении в особых условиях принципов ртути и серы. Встречаемые в текстах алхимиков оговорки относительно получения «живого серебра» и применение этого термина к самородной природной ртути, т. е. появившейся в естественных условиях, ассоциируются с ее особыми энергетическими свойствами, что подтверждает учение Живой Этики: «Конечно, под живым серебром алхимики понимали психическую энергию, которую алхимия называла носителем света в живом серебре» (Агни Йога, 490).

Относительно единой природы металлов Альберт Великий в своем «Малом алхимическом своде» — Libellus de Alhimia прямо говорит, что они отличаются внешними формами, но не сущностными, поэтому, считает он, возможно посредством алхимического искусства получить новое вещество, «подобно тому, как все разновидности металлов образуются в земле от смешения серы или живого серебра или зловонной земли». Далее он рассуждает, что разные металлы получаются от соединения с «живым серебром». Добавление в чреве земли к нему «красной серы» рождает золото, чистая белая сера в чистой земле с «живым серебром» зачинает серебро, таким же образом «порченная и пригорелая красная сера» зачинает медь, «порченная и пригорелая белая сера» зачинает олово, и она же в «зловонной земле» рождает железо, а «черная и порченная сера» ответственна за получение свинца.

<sup>16</sup> Леви Э. Учение и ритуал. С. 409—410.

<sup>17</sup> Testament of Nicholas Flamel. L., 1806.

покрытый платами из соли металлов, было оригинальной копией знаменитой книги, приписываемой Аврааму Еврею, с комментариями Фламелья и с описанием порошка, способного трансмутировать ртуть в золото.

О том, что эта тема привлекала С.Н. Рериха, свидетельствует и еще одно письмо, написанное 4 августа 1929 года: «*Пытаюсь извлечь выгоду из моего пребывания здесь, читая книги по Герметической Науке, — в высшей степени интересно. “Философский камень” — это не что иное, как создание условия для концентрации Акаши, или первичной материи, я имею в виду ее низшую градацию, как Астральный Свет, Эфир и т.п., но не первую ступень дифференциации. Как я уже говорил, не стоит обсуждать это в письмах <...> Собрал несколько метеоритов, а еще мне предложили коллекцию за 200. Однако сейчас я ее не возьму, поскольку могу еще найти что-нибудь получше. Опыт с литием пришлось отложить до лучших времен. В США я обжег палец о маленький кусочек, поскольку руки были влажные и я слишком поздно заметил этот кусочек. Однако ничего серьезного. В Н[ью]-Йорке [орке] рассчитываю довести до конца некоторые опыты и заняться более серьезной работой»<sup>18</sup>.*

Седьмого сентября он сообщает матери, что кончил работу по переводу манускрипта Авраама Еврея, и отмечает, что собрал уже значительную библиотеку, в основном из редчайших книг и манускриптов. «*Но, конечно, — добавляет С.Н. Рерих, — все эти книги ничто в сравнении с упомянутым манускриптом*». В этом же письме он снова пишет: «*Еще л[итий] с рт[утью] не соединен, хотя оба эти метал[ла] у меня имеются. Яруя (В.А. Шибаяев, секретарь Института «Урусвати»). — М.Ч.) получит письмо с описанием л[ития]*»<sup>19</sup>.

В связи со словами С.Н. Рериха о Философском камне, создающем условия для концентрации Акаши, или, точнее, Астрального Света, отметим, что эмблемой четырнадцатой страницы упомянутого выше манускрипта Авраама Еврея была змея, распятая на Кресте. Крест алхимически означает брак очищенных Сульфура (Серы) и Соли, а также конденсацию Астрального Света.

Дальнейшие устремления С.Н. Рериха, охватившие сферы как науки, так и искусства, показывают осознанную им глубокую общность этих одухотворенных форм преобразования материи

светом, подвластным творческой силе Мастера. Таким образом, можно предположить, что С.Н. Рерих был одним из очень немногих людей, овладевших даром искусства «Великого Делания» в живописи и науке. Именно этим гениям удавалось преобразовать жизнь трех миров творческим созидательным устремлением к Прекрасному.

С.Н. Рерих был одним из тех, кто в XX веке действительно связал в своем творчестве искусство Запада и Востока и на новом уровне познания начал возвращать западному миру забытые восточные истоки одухотворенной науки прошлого. Ибо утерянная мудрость, принесенная тремя Волхвами, оказалась забытой или перекроенной до неузнаваемости не только учеными мужами, прикованными к внешней материи, но и многими претендентами на тайные знания, противопоставившими более поздние изыскания древним откровениям Индии и Китая<sup>20</sup>. Этот мост культурной общности Запада и Востока в XIX — XX веках созидала Елена Петровна Блаватская, Свами Вивекананда и семья Рерихов.

Возвращаясь к нашему предмету, можно вслед за Е.П. Блаватской повторить, что «*алхимия, которая при тщательном исследовании оказывается основой всех оккультных наук, пришла к ним (западным мудрецам. — М.Ч.) с Дальнего Востока*»<sup>21</sup>. Ее истоки идут из глубины веков, от легендарной Атлантиды. Начавшийся синтез научной мысли Востока и Запада поможет обрести пути к возрождению единых устоев науки, и как змея должна быть распята, чтобы возник живой микрокосм, так и тяжеловесный сплав механической и магической цивилизации должен пройти огненное очищение и трансмутацию на эволюционных перекрестках духа и материи, чтобы творческая сила мысли воссоздала из пепла новую гуманную науку, возвращая людям исконную духовность, скрытую за семеричными покровами. Змея начнет новый виток в спирали восхождения, и зазеленеет и зацветет живое древо метакимии, давая много новых ветвей, ибо «*... существует лишь одна наука, которая может в будущем направить современные изыскания по единому пути, который приведет к открытию полной, до сего дня оккультной, Истины, и это самая младшая из всех наук — химия, в ее теперешнем преобразованном виде. Не существует другой, не исключая астрономию, которая могла бы*

*столь безошибочно руководить научной интуицией, как это может химия*»<sup>22</sup>.

Сопоставляя имеющиеся сведения, можно предполагать, что Святослав Николаевич получал указания и советы Учителя, в том числе и в научной деятельности. Это, например, видно из текстов книги «Агни Йога», составление которой завершалось Еленой Ивановной как раз во время пребывания младшего сына с ними в Индии и за издание которой взялся Святослав Николаевич. Не случайно тогда же было сказано: «*Можно усматривать, как определенные элементы входят в жизнь к нужным срокам*»<sup>23</sup>.

Отметим, что в этой книге учения Живой Этики акцентируется внимание на свойствах и значении лития, который вместе с ртутью и метеоритами так был необходим С.Н. Рериху для экспериментов: «*Литий усиляет реакцию или стимул. Литий считался сыном Солнца. При обработке ртути легко можно узнать косвенные свойства лития. Ртуть и литий могут быть соединены. Литий, кроме “сына Солнца”, назывался “Фениксом”, из этого можно сделать несколько выводов; или еще: Литий нужно наблюдать в разных сочетаниях с ртутью. Из соединения ртути с литием можно получить вещество более полезное, нежели алюминий*»<sup>24</sup>; и далее: «*Литий особенно нужен при отложениях психической энергии, ибо эти кристаллы могут быть хранимы в сущности лития. Также препарат лития может прикрывать нервные центры там, где психическая энергия отлагается. Жрицы носили пластинку из лития, покрытую воском, против центра “чаши”. Эти пластинки будут панацеей человечеству. Уже давно говорил о литии*»<sup>25</sup>.

Несомненно, на начальном этапе создания в Гималаях, в условиях высокогорья, института нового типа Учитель указывает направления и последовательность важнейших для человечества исследований, но подготовка Рерихов к этому этапу началась задолго. Новое качество комплексной экспериментальной деятельности требует от ученого определенной внутренней культуры и широкого кругозора, отказа от предрассудков, пересмотра неоправданно забытых или даже оклеветанных находений прошлых веков, например, в области алхимии, астрологии, медицины. Учитывая, что во многих опытах, особенно связанных с изучением свойств психической энергии, участвует сам исследователь и на них оказывают влияние люди и животные, находящиеся рядом, а также место, время и другие обычно игнорируемые условия, необходимо вырабатывать качественно новую методологию научных исследований. Именно сами Рерихи, закладывавшие основы новой, одухотворенной науки, являли пример огненного устремления и утонченного синтеза в подходе к культурной и исследовательской деятельности, так как осознавали космическое значение своей внутренней лаборатории, в которой сердце является великим трансмутатором всех огненных энергий.

С.Н. Рерих, будучи художником, владел непосредственными способами познания высоких энергий и понимал, что наука, связующая внешние и внутренние миры, является тоже искусством, которое огнем Красоты озаряет сферы научного Знания. Напомним, что не только Томас Воган называл каббалистическую алхимию Авраама Еврея Искусством, но об этом же говорил и Парацельс, предваряя свое изложение, посвященное философским правилам о камне мудрых — духовной алхимии, связующей философское небо с ртутью, отражающей на земле первоматерию: «*... предлагаю вам разумные и на истинном естественном Искусстве основанные правила, которые назвал я моею рукою книгою и Химической псалтырью. Ибо все искусство ясно и, так сказать, в картине очам вашим предлагается. Рассуждайте о правилах сих, рассмотрите, обмыслите их и утвердите ими разум ваш, и тогда не будете заблуждаться*»<sup>26</sup>.

Судя по дальнейшим научным поискам С.Н. Рериха, его подход созвучен кредо Парацельса, заключавшемуся в практическом приложении закона универсального знания. Именно постижением этого всеобщего закона объяснялись успехи Парацельса в таких, казалось бы, разных областях науки, как медицина, астрология, алхимия.

Благодаря исконному Единству мироздания выявлялась сущностная взаимосвязь состава,

Благодаря исконному Единству мироздания выявлялась сущностная взаимосвязь состава,

<sup>22</sup> Блаватская Е.П. Тайная Доктрина. М., 1991. Т. 1. С. 725.

<sup>23</sup> Агни Йога, 480.

<sup>24</sup> В данном контексте можно отметить, что в 2004 г. ученый Шив Ханна с коллегами из университета Содружества Вирджинии (Virginia Commonwealth University) объявил, что открыл способность атомов алюминия в определенных условиях образовывать упорядоченные кластеры, «мимикрирующие» под другие элементы периодической таблицы. Образующиеся таким образом «суператомы» ведут себя как другие элементы, в случае алюминия — как йод или бериллий, в зависимости от величины кластера. Ученые считают, что с получением нового класса веществ — «полиидидов» возникнет новый научный раздел — химия «суператомов». Если обнаруженные свойства алюминия подтвердятся, то это послужит еще одним сближением современной химии с представлениями алхимиков и восточной философии о взаимосвязанности разных форм материи и возможностях их трансмутаций. См. журнал Scientific American (русский вариант): <http://www.membrana.ru/lenta/?4182>

<sup>25</sup> Агни Йога, 461, 476, 479.

<sup>26</sup> Фил. Авр. Теофраста Парацельса. Химическая псалтырь или философские правила о камне мудрых. М., 1784. Перепечатка в журнале «Изида». 1913. № 1. С. 15—30.

<sup>18</sup> Рерих С.Н. Письма. Т. 1. С. 42.

<sup>19</sup> Там же.

<sup>20</sup> Не случайно в XVII — XVIII веках, на переломном этапе европейской науки, погружающейся в зависимость от внешне материальной ткани Бытия, такой великий ученый, как Исаак Ньютон, веря в механистическое, причинное и математическое объяснение природы, тем не менее следовал заветам герметистов, в том числе Парацельса и Я. Беме, и около 30 лет жизни, скрывая свои метафизические убеждения и склонность к унитаризму, посвятил изучению алхимии, чтобы с ее помощью понять глубинный смысл откровений Иоанна Богослова и пророчеств Даниила. Мог ли предполагать сэр Исаак Ньютон, что его ученые последователи выкинут из создаваемой им целостной картины Космоса всю ее единую разумно-живую основу, порожденные ею невещественные творящие силы, скрытую гармонию мироздания и отражение Бога на земле — человека.

<sup>21</sup> Блаватская Е.П. Алхимия в XIX веке / Теория и символы алхимиков. М., 1995. С. 152.

структуры и свойств вещей разных порядков. Ведь дыхание жизни присутствует в любом космическом теле, и каждое из них вовлечено в процесс вселенской эволюции. В силу этого эволюционное совершенствование (составляющее основную цель изысканий алхимиков), или трансмутация вещей грубых в более утонченные, является принципиально одинаковым как в смысле химическом, что отражено в возможностях Философского камня, так и в приложении к космическому преобразению человека, духовными усилиями трансмутирующего низшую природу в высшую. Поэтому особое значение обретает предварительное умозрительное познание этих закономерностей, что является задачей преимущественно философской. Великие алхимики, равно как и другие искатели высших законов, всегда были непревзойденными знатоками философии, черпая ее из совершенно различных источников, как западных, так и восточных, и умело сочетая ее с опытом. Один из них, Роджер Бэкон считал опыт и созерцательное наблюдение основой для раскрытия, иллюстра-

ции и корректирования знания внутреннего, полученного теоретически или в результате Озарения.

Вдохновляясь высоким общением, читая герметические, алхимические, астрологические и медицинские трактаты, Святослав Николаевич знал о важности нахождения свойств лития, который присутствует в ряде рецептов и устройств для накопления психической энергии, будучи также весьма необходимым и в медицине. При опытах с такими огненными элементами, как литий, учитывалось, что человеческая энергия сама является проводником<sup>27</sup>. Как огонь, являясь стимулом Бытия, творит на разных планах, так и литий, сгорая, может, подобно Фениксу, возродиться пурпурными<sup>28</sup> огнями, созвуча с другими планами. Цвет огня лития близок рубиновой или пурпурной заградительной сети ауры человека, отзывающейся на химизмы и магнетизм пространственных лучей. Это свойство сущности лития указывает на трансмутирующую способность огня, оно позволяет притягивать к нему пространственные огни, содействуя образованию

<sup>27</sup> Агни Йога, 523.

<sup>28</sup> В аналитической химии для качественного анализа элементов существует метод пламенной фотометрии, когда исследуемый состав вносится в пламя и оно окрашивается характерным для того или иного элемента цветом. Так вот, соли лития определяются по красивому пурпурному цвету пламени.



Образцы из гербария, собранного В. Кельцем



Биохимическая лаборатория Института Гималайских исследований «Урусвати». 1932—1934 гг. На втором этаже стоит В.А. Шибяев

наслоений психической энергии. При этом сам литий не является ее проводником. Не этими ли свойствами и подобием цвета лития с энергетической заградительной сетью обусловлен лечебный механизм действия карбоната лития, используемого в психиатрии<sup>29</sup>.

В этом контексте уместно пояснить приведенное выше замечание С.Н. Рериха о философском камне, Акаше и Астральном Свете.

В беспредельном Пространстве первичной субстанции, Акаше, заключена первичная основа мыслетворчества, проявляющаяся во многих планах дифференциации. Акаша сама служит основой для передачи энергетических потоков, являясь Матерью всех миров, полем деятельности вечных сил естественных законов, на котором бесконечные сочетания Акаши-Пракрити под дейст-

вием Шакти (огня, психической энергии, праны) образуют проявленные формы Бытия. При этом Астральный Свет (Сидеральный Свет Парацельса, называемый еще астральным или сидеральным эфиром), являясь одним из низших аспектов «Мировой Души» — Анима Мунди, питающей и наполняющей все проявления материи, от атома до высоких духовных сущностей, и будучи «мастерской» Природы и Космоса, отвечает за все преобразования и трансмутации материи.

«Вообразите неотрицающим глазом все пространство, излучающее огонь. Вообразите пространство, содержащее Прану и Акашу. Не «Творец» и не «Великий Создатель», но Беспредельность! В приближении Сатья Юги эти пространственные силы будут применяться»<sup>30</sup>.

<sup>29</sup> Карбонат лития способен купировать острые маниакальные возбуждения у психически больных людей и предупреждать аффективные приступы. В современной медицине механизм действия солей лития недостаточно ясен. Кстати, отметим, что бензоат лития используется и в составе таких, например, препаратов, как уродан, для лечения подагры, при почечных и мочевых камнях, хронических полиартритах и др. На это свойство солей лития было указание в книге «Агни Йога», 480, в 1929 г.: «Лития соли полезны не только от подагры, но и при всяких неправильных отложениях. Выщелачивание наносного сода расчищает путь для психической энергии. Существуют источники, содержащие эти энергии; можно предложить их для внутреннего потребления. Можно усматривать, как определенные элементы входят в жизнь к нужным срокам».

<sup>30</sup> Беспредельность. Ч. 1, 16.

Труды Е.П. Блаватской, Рерихов и особенно учение Живой Этики (данное через Е.И. Рерих), которое явилось синтезом высоких духовных знаний прошлого, внесли научную ясность в вопросы и понятия, которые иногда по-разному трактовались в философских системах Востока и Запада. Даже в более развитых восточных традициях, например в системах Веданты и Буддизма, на некоторые ключевые вопросы, связанные с духом, материей и энергией, смотрели с разных сторон, при всем сущностном единстве описываемых категорий. Поэтому, обращаясь к исследованиям Института «Урусвати», связанным с изучением психической энергии, следует дополнительно к сказанному сделать уточнения, воспользовавшись записями Е.И. Рерих: «Огненная энергия по своему значению есть первозданная всеначальная энергия, которая при ее сочетании с организованным фокусом или организмом становится психической энергией. Именно Всеначальная энергия становится психической при сочетании с мыслью <...> Всеначальная энергия во всем проявленном мире одна, но свойства и качества ее многообразны. Сочетаясь с элементами, энергия являет все видимое разнообразие. При каждом новом сочетании со стихиями и элементами происходит трансмутация энергии и элемента. Но при трансмутации в новое качество огненное начало или зерно сохраняется во всей его неприкосновенности»<sup>31</sup>. О постоянстве огненного зерна духа как раз и говорит Веданта, а Буддизм описывает подвижные состояния оболочек вокруг зерна, связанных с его излучениями, накопления энергий которых и являются сознанием<sup>32</sup>.

Можно допустить, что аналогично ведет себя и литий («сын Солнца», «Феникс»), который, имея огненную природу, может хранить в своей сущности отложения психической энергии, а потом, сгорая в огне, возрождаться на другом плане, сверкая, как Феникс, красочным оперением. Такое свойство лития, усиленное сочетанием с ртутью, будет благоприятствовать усилению стимула, возникающего, например, от мысленной посылки исследователя.

Создавая условия для реализации выше-описанных процессов (а, как мы видим, Святослав Николаевич писал, что Философский камень способствует концентрации Акаши), исследователь может управлять состоянием материи на разных планах. Этими опытами занимались средневековые алхимики, но настало время, считала Елена Ивановна, научно осознать алхимическое «зерно», давшее импульс для развития химии, чтобы выявление родственной сути этих наук помогло

созданию новой науки — метахимии. Ее важный раздел — астрохимия — откроет тонкий химизм излучений пространства и светил и станет изучать его влияние на живые организмы и человека. Это также даст новые возможности для исследований химического воздействия мысли и образуемых ею сфер на разные слои биосферы. Таким образом развившаяся астрохимия преобразит астрологию и совместно с одухотворенной Астрофизикой даст новый эволюционный импульс познанию Природы, Космоса и Человека, возродив древний метод изучения соответствий и аналогий между функциями Космоса и человека. Изучение психической энергии будет краеугольным камнем всех новых исследований<sup>33</sup>.

Как бы ни именовалась психическая энергия, будь то священный Архей древних греков и Парацельса, египетский Пта-Ра, Священный Огонь Зороастра, крияшакти, терос, прана, звездный свет розенкрейцеров, АУМ восточных философов, Благодать христианских подвижников, и так далее, но все ее формы служат тому, кто чтит закон соответствий и аналогий, стремясь выявлять и изучать огненные энергии, связующие состояния внутренних миров человека с элементами всех царств природы и с космическими энергиями. Взаимодействие с ними определяет многие процессы на земле и в человеческой жизни, являющейся высокой совершенствующейся формой космической жизни.

Можно только предполагать, какое утонченное искусство требовалось от С.Н. Рериха, использовавшего уроки алхимиков средневековья, в проведении таких особенных химических опытов, и позже, через несколько лет, в Кулу, при изучении особых свойств высокогорных растений, где он применял опыт тибетской, индийской, китайской медицины и местной фармакопеи.

Будучи великим художником, С.Н. Рерих умел оценить, как влияют наложение новой краски, распределение светотени или появление новой детали на общий вид полотна. Точность выражения в мысли, слове, жесте, чувстве для него была сравнима с мастерством художника, заботящегося о гармонии всех составных частей картины. Обладая высокими качествами синтеза, он сознательно и одухотворенно продолжал творчество Природы в своем научном и художественном искусствах, следуя в этом заветам мастеров Возрождения. Чувствуя ответственность за все проявления, он хорошо знал о наслоениях психической энергии, надолго запечатлевающей все события. Он считал великие произведения искусства «кладовыми гро-

манных энергий, которые могут активизировать и изменить миллионы зрителей и повлиять на бесчисленные поколения через весть красоты, излучающуюся из них»<sup>34</sup>.

Не случайно Святослав Николаевич любил рассказывать о сильном впечатлении, которое произвели на Лейбница слова Рембрандта о том, «что каждый мазок, который он кладет на картину, не просто отражает его чувства и мысли, но и запечатлевает их на полотне, а значит, через поверхность картины они будут воздействовать на других»<sup>35</sup>. Святослав Николаевич обращал внимание, что такой взгляд рождает большую ответственность за качество мыслей и чувств перед людьми.

Тема оживления и одухотворения своих творений художником с помощью сознательной работы психической энергии в изложении С.Н. Рериха несла глубокий смысл преображения: «Творец вдыхает живую душу в косную физическую материю. Как и все великие художники, Рембрандт прекрасно знал, что для того чтобы передать живое содержание, передать мощную правду какого-то переживания, художник должен полностью отождествить себя с внутренней душой предмета, который он изображает или выражает.

... Испытывали ли вы когда-либо сильное волнение, глядя на красивую картину, слушая музыку или стихи вдохновенного поэта? Чувствовали ли вы возвышенный трепет, созерцая прекрасную статую, великое произведение искусства? Работы гения — это кристаллизация его мыслей и эмоций, его устремлений и переживаний. Они являются живыми рекордами, остваленными нам этими вдохновенными душами. Эти произведения искусства обладают субъективной силой, стоящей за их внешней стороной, и настраиваясь на них, мы отзываемся на вибрации, которые и вызвали эти определенные образы.



Книга «Дикорастущие цветы Кашмира» из библиотеки Института «Урусвати». На втором развороте — *Rhododendron Anthopogon*

... Все великие творения искусства наделены некой мерой жизни. Они являются живыми рекордами эмоций художника, аккумулярованными мыслей и влияний. Они являются также богатейшими кладовыми разнообразных энергий, и мы должны уважать и ценить их так же, как искренние и глубокие эмоции в живых людях»<sup>36</sup>.

Работая с красками, светом, мыслями и воображением, художник, обладающий таким восприятием зова вечной жизни, как бы моделирует в сферах своих творений психохимические процес-

<sup>31</sup> Рерих Е.И. Беседы с Учителем // Новая Эпоха. 1999, № 1 (Мир Огненный. № 20). С. 51—52.

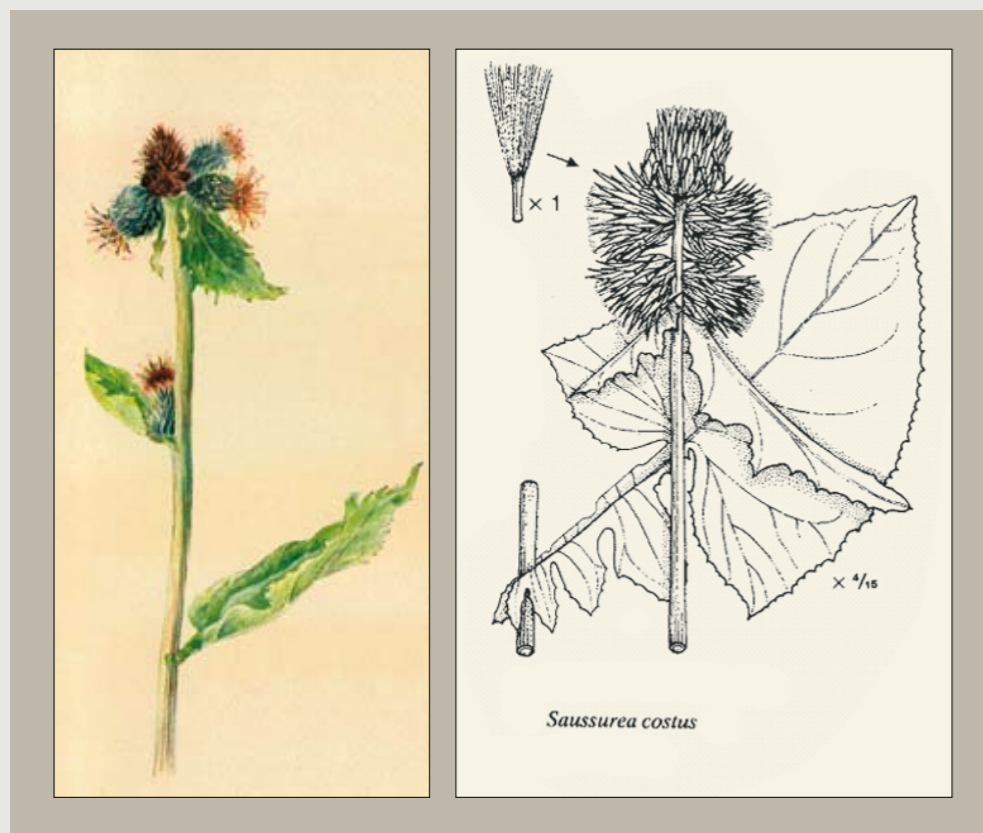
<sup>32</sup> Агни Йога, 275.

<sup>33</sup> См.: Рерих Е.И. Космологические записи / У порога Нового Мира. М., 2000. С. 237—240.

<sup>34</sup> Рерих С.Н. Стремиться к Прекрасному. М., 1993. С. 6.

<sup>35</sup> Там же. С. 91.

<sup>36</sup> Roerich S. Art and People. Отдел рукописей МЦР. Ф. 1, оп. 1. № 2381. Л. 1—3. Машинопись. Пер. с англ. И.И. Нейч.



Ботаническая зарисовка кута (*Saussurea Lafra*) из книги «Прекрасные цветы Кашмира», хранящейся в библиотеке Института «Урусвати»

сы, звучащие грандиозной симфонией в беспредельных просторах Космоса. Подобный научный подход к произведениям искусства был высказан выдающимся ученым, философом-космистом и священником о. Павлом Флоренским в письме (от 21.09.1929 года) к В.И. Вернадскому, в котором, обращаясь к создателю новой научной картины мира и учения о Биосфере и Ноосфере, он предложил учесть «мысль о существовании в биосфере или, может быть, на биосфере того, что можно было бы назвать пневмосферой»<sup>37</sup>, т. е. о существовании особой части вещества, вовлеченной в круговорот культуры или, точнее, круговорот духа. Не сводимость этого круговорота к общему круговороту жизни едва ли может подлежать сомнению. Но есть много данных, правда, еще недостаточно оформленных, намекающих на особую стойкость вещественных образований, проработанных духом, например, предметов искусства. Это заставляет подозревать существование и соответственной особой сферы вещества в космосе...»<sup>38</sup>

Предваряя свою эвристическую мысль, отец Павел Флоренский сослался на одного из ярких греческих церковных писателей, Григория Нисского, который жил в IV веке, был братом

греческого отца церкви Василия Великого, последователем Оригена и продолжал развивать в христианстве идеи Платона. Он был сторонником теории сфрагидации, весьма родственной вышеописанной. В своем трактате «Об устройении человека» знаменитый богослов рассуждает об изменяемо-текущем и постоянном в человеческой душе. Неизменное богоподобно, а видоизменения происходят за счет смешения стихий, представляющих «основные начала в устройении Вселенной», из них состоит и тело человека. Эти индивидуальные изменения, подобно печати, накладывают на души и телесное вещество характерный след, по которому во время обновления тела можно будет восстано-

вить утраченные особенности исконного вида вне зависимости от того, что составляющие частицы могут быть уже рассеяны, ибо душа хранит знаки былого соединения»<sup>39</sup>.

С осени 1932 г. Святослав Николаевич, находясь в Кулу, снова продолжает научные изыскания. Начинается новый этап его научных исследований, которые теперь в основном сосредоточиваются на медицинских аспектах лекарственных растений. Предыдущие занятия химией помогли ему в работе с лекарственными препаратами, хотя в отличие от прежних опытов в Индии он чаще проводит исследования органических соединений. Интерес к выявлению энергетических свойств природного лекарственного сырья растет.

Стремление С.Н. Рериха к изучению растений вполне логично и последовательно прослеживается в его научных изысканиях. Это обусловлено тем, что растения, особенно произрастающие в чистых высокогорных условиях Гималаев, являются природными трансформаторами энергий, что позволяет исследовать процессы, связующие разные планы материи и энергии, и применять их целебные свойства в медицине, чем издавна занимались китайские, индийские и тибетские лекари.

Кроме того, как и все Рерихи, Святослав Николаевич старался обогатить знания западных ученых многотысячелетним опытом мысли Востока, что являлось жизненно важным в условиях надвигающихся на человечество небывалых по масштабам испытаний, в том числе таких, как возникновение новых эпидемий и распространение опасных заболеваний.

В 1932 году заканчивается строительство второго здания Института «Урусвати» — биохимической лаборатории, в которой будет специальный отдел раковых исследований. Еще до начала строительных работ сотрудники института уже начали исследования местных фармакопей, изучали и переводили древние тексты.

Летом и осенью 1930 года доктор Мичиганского университета Вальтер Н. Кельц, руководивший тогда биологической и ботанической секцией отдела естественных наук и прикладных исследований института, пройдя перевал Рохтанг, провел экспедицию в Лахуле, потом работал в высокогорных районах Кулу и в конце года посетил еще одну высокогорную долину района Рампур Бешар. Его прошлый опыт серьезных полевых работ с Арктической экспедицией 1925 года Берда-Макмиллана и в Национальной Географической экспедиции в Гренландию помог собрать ценные ботанические и зоологические коллекции в этих горных местах Гималаев.

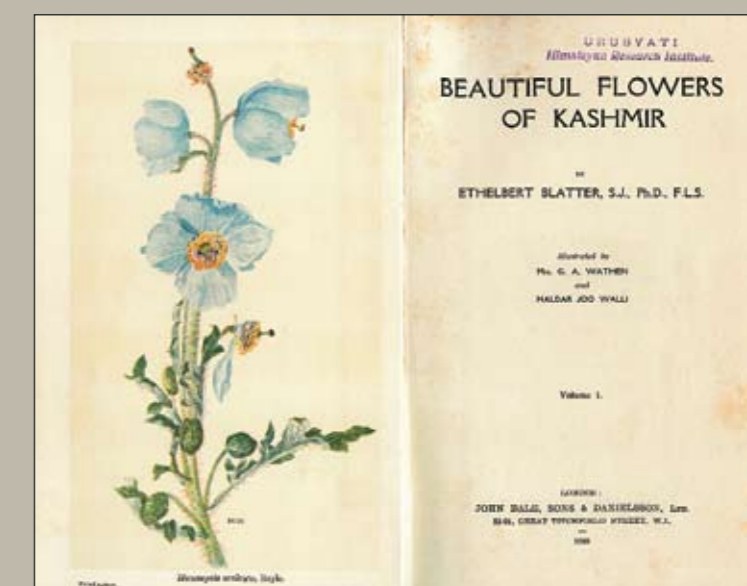
Исследования собранных лекарственных растений проводили тогдашний руководитель отдела института и его медицинский советник доктор К.К. Лозина-Лозинский, которые вместе с местными лекарями начали каталогизировать растения в надежде создать в будущем подробный свод местных фармакологических знаний.



Коллекция лекарственных сборов Института «Урусвати»

Тогда же секретарь Института «Урусвати» В.А. Шибаев изготавливал экстракты из ряда собранных растений и посылал их для исследований членам-корреспондентам института врачу Ф.Д. Лукину в Ригу и биохимику В.А. Перцову в Гарвардский университет<sup>40</sup>.

В 1931 году в Нью-Йорке под руководством майора Дж. Г.Ф. Стокса были созданы противораковый и биохимический комитеты. В том же году были осуществлены научные экспедиции в долины Кулу, Кангру, а также в Лахул, в район Рампур Бешар, в Лахор, Ладак и Зангскар. Обширные орнитологические и ботанические коллекции, а также некоторые виды млекопитающих были собраны в Негроте в соседней с Кулу долине Кангра, на болотистых равнинах Гурдаспура, вблизи Лахора и в Сирсе на границе с Раджпутаной (ныне Раджастан).



Книга «Прекрасные цветы Кашмира» из библиотеки Института «Урусвати»

Экспедиция в Западный Тибет, длившаяся с июня по октябрь, преодолела 1000 миль в основном в высокогорных районах провинций Рупшу, Ладака и Зангскара. Было собрано более чем 1000 наименований растений, составляющих приблизительно 10 000 экземпляров, 1000 птиц для изготовления чучел и ряд млекопитающих. В этих районах растительность поднимается выше 6100 метров, а на высотах от 4600 до 5500 метров исследователям встречалось много эффективных разновидностей хорошо растущих и часто ароматных растений, таких, как роза, примула, астра,

<sup>40</sup> Journal of the Urusvati Himalayan Research Institute. V. I. 1931. Reprint International Roerich Memorial Trust. Vedams. 2003. P. 86.

<sup>41</sup> Journal of the Urusvati Himalayan Research Institute. V. II. 1932 / Reprint International Roerich Memorial Trust. Vedams. 2003. P. 268.



горечавка, барвинок, камнеломка, лютик и другие цветы и травы<sup>41</sup>.

Собранные биологические и ботанические коллекции, в том числе растений и семян, отправлялись в Музей Николая Рериха в Нью-Йорке, в Нью-Йоркский ботанический сад, в американский департамент земледелия, в Музей сравнительной зоологии Гарвардского университета, в отдел естественной истории Британского музея, в Ботанический сад Парижа, в Музей естественной истории в Париже, в другие центры и рассылались отдельным ученым. «При этом доктор Меррил, заведующий Ботаническим садом Нью-Йорка, равно как и профессор Манжен, директор Музея естественной истории Парижа, отметили высокое значение собранных коллекций, среди которых находится целый ряд новых видов, в настоящее время изучаемых этими выдающимися учеными», — отмечал президент-основатель института Н.К. Рерих<sup>42</sup>.

Во время экспедиции 1931 года в Лахул, в Северо-Западные Гималаи, Ю.Н. Рерих и лама Лобзанг Мингиюр Дорже собрали ряд ценных тибетских текстов по терапии и фармакологии, такие, как «Чжуд-ши» и их комментарии, «Вайдурья-онбо», описания жизни знаменитых тибетских лекарей, несколько редких сокровенных книг по медицине. Все найденные тексты и описания были переданы в научную библиотеку «Урусвати»<sup>43</sup>. На основе собранных материалов Ю.Н. Рерих в 1932 году подготовил перевод «Нуй-па кьянгсел» ламы Тензина Пунчока, содержащий список тибетских лекарственных средств<sup>44</sup>, а лама Лобзанг Мингиюр Дорже составил обширную «Опись лекарственных растений».

Кроме сбора растений институт ставил задачи их исследования и получения лекарственных препаратов. Эти цели могли быть реализованы в специально созданной в 1932 году биохимической лаборатории, в которую входили как самостоятельные подразделения четыре отдела — центральная биохимическая лаборатория, лаборатория органики и фармакологии, физическая лаборатория и лаборатория раковых исследований. Сюда же присоединялись кабинет для фотометрии и

фотолаборатория, мастерская и библиотека. Здание лаборатории находилось рядом с основным зданием института на высоте около 1900 метров. Оставалось построить электростанцию, но из-за роста цен ее строительство затянулось.

Еще зимой 1929/30 годов Ю.Н. Рерих и его друг по Кембриджскому кружку<sup>45</sup>, талантливый биохимик из Гарвардского университета В.А. Перцов, который должен был возглавить работы в будущей биохимической лаборатории, создают, а в 1931 г. корректируют детальный план ее возведения и оснащения современным оборудованием и химической посудой<sup>46</sup>. Судя по письмам Ю.Н. Рериха<sup>47</sup>, и записям, полученным самими участниками Кембриджского кружка<sup>48</sup>, именно В.А. Перцов был приглашен жить и работать в Наггар, ему отводилась важная роль — заложить основы новой науки метахимии, проводя химические исследования психической энергии с использованием опыта алхимиков.

К 1932 году, еще до завершения строительства биохимической лаборатории, Институт «Урусвати», проводивший полевые исследования и связанный со многими научными организациями мира, как и планировалось его создателями, реально начал превращаться в аванпост современной науки<sup>49</sup>.

Таким образом, приехав в Кулу, С.Н. Рерих оказывается вовлеченным в уже начавшиеся естественнонаучные работы института. В октябре 1931 года, как пишет Е.И. Рерих, он уже «усиленно работает в своей лаборатории над лекарствами, пробует различные соединения мускуса и разложил его на составные части, настроение его прекрасно»<sup>50</sup>. Следует отметить, что примерно в это же время в записях книги «Иерархия» появляется указание: «Напомните биохимику о библейском возмущении вод. Когда он будет разлагать вещество для выделения психической энергии, он должен не забыть, что некоторым реакциям нужен толчок даже в физическом значении. Часто, чтобы разделить вещество, не следует ждать отделения по времени и осадкам. Ангелы возмущали воду, чтобы вызвать на поверхность части психической энергии. Человек должен

получить толчок, чтобы его психическая энергия из эмбриона оказалась в действии. Потому часто люди не понимают, где победа и где поражение. Но Наша обязанность — указать, насколько все мировые процессы тождественны»<sup>51</sup>. Можно предположить, что именно С.Н. Рерих частично взял на себя выполнение задачи, вначале предназначавшейся биохимику В.А. Перцову, который так и не решился приехать в Кулу, о чем и сообщил директору института в письме от 7.11.1931<sup>52</sup>, вызвав сожаление у Ю.Н. Рериха, понимавшего, что это «существенно задержит дело»<sup>53</sup>.

В последние месяцы 1931 года С.Н. Рерих занимается получением лекарственных препаратов и эмульсий, а потом изготовлением особого бальзама<sup>54</sup>, за что удостоивается одобрения Учителя<sup>55</sup>, и проводит исследования по воспроизводству сложных старинных рецептов.

Кроме лекарственных растений, собираемых для исследований в экспедициях, планировалось начать их выращивание на собственных плантациях. Для этой цели Н.К. Рерих покупает приблизительно в трех километрах от своего имения в Наггаре землю, находящуюся в Пхати Натхан за имением Кутбай<sup>56</sup>. Кроме этого, в соответствии с арендным договором, подписанным Рерихами в 1930-е годы с Британским правительством, высоко в горах, в нескольких часах пути от Наггара по дороге в село Малану на перевале Чандаркхани, приблизительно на высоте около 3660 метров, был приобретен надел земли сроком на 99 лет<sup>57</sup>. Именно там С.Н. Рерих начнет культивировать редкие и весьма ценные лекарственные растения. Плантации лекарственных растений размещались и неподалеку от здания института, на северных склонах горы по направлению к речке Чаки<sup>58</sup>.

В 1932 г. Святослав Николаевич участвует в экспедиции в Лахуле, где собирает представительную коллекцию минералов, которая выставляется в Музее Института «Урусвати»<sup>59</sup>.

Надо ли говорить о том, что в эти и в последующие годы, работая в Наггаре, С.Н. Рерих наряду с научными исследованиями продолжает совер-

шенствовать свое художественное мастерство. Вот как Елена Ивановна писала о нем в 1933 году в письме к своей двоюродной сестре К.Н. Муромцевой: «Светуня пишет портреты, но сейчас занялся пейзажем, и должна сказать, он такой огромный талант, все дается ему с такой легкостью. При этом занимается лекарствами, разными аюрведическими и тибетскими составами, вычитанными им из разных алхимических трудов. Надо отдать справедливость, лекарства эти весьма действительны. Тем более что на некоторые из них получены указания Уч[ителя]. Многие его препараты у нас в обиходе и с большим успехом. Сейчас он занят также посевами лекарственных трав. Вообще, у нас собрана большая коллекция тибетских и лекарственных растений благодаря Юрику и Светику. Все это ждет разработки и исследования. Но приходится вооружиться терпением, ибо задержка в тройке электрической станции, которая должна обслуживать биохимическую лабораторию»<sup>60</sup>.

Следует напомнить, что в условиях складывавшихся веками у местных тибетских и гималайских народов традиций, верований, психологических и мировоззренческих особенностей получение лекарственных средств растительного, минерального или животного происхождения (примерно 60 процентов тибетской фармакопеи состоит из лекарственных растений), а тем более описания их приготовления и действия были весьма трудным делом. Необходимо было не только входить в доверие к местным врачевателям и знахарям, но и расшифровывать и обрабатывать множество рукописей, часто написанных «чрезвычайно сложным техническим языком», при этом, как отмечает Ю.Н. Рерих в специальной статье, посвященной лекарям в Тибете, надо владеть богатым местным фольклором, «в котором народная мудрость часто перемешана с фантастическими легендами примитивных религиозных верований, проникшими в профессиональные учебники туземной медицины»<sup>61</sup>.

Конечно, подобная работа требовала незаурядных знаний религиозной и медицинской специфики, владения не только местными языками,

<sup>51</sup> Иерархия, 359.

<sup>52</sup> Перцов В.А. Письмо к Ю.Н. Рериху от 7.11.1931 // Ариаварта. СПб., 1998. № 2. С. 204—205.

<sup>53</sup> Рерих Ю.Н. Письма. Т. 1. С. 160—161.

<sup>54</sup> В письме к С.Н. Рериху от 16.02.1947 Е.И. Рерих вспоминает приготовленный им бальзам, состав которого, как она пишет, близок к бальзаму, созданному знаменитым русским хирургом А.В. Вишневским, которым он успешно лечил раненых во время Великой Отечественной войны.

<sup>55</sup> Рерих Е.И. Письма. Т. 1. С. 264, 279.

<sup>56</sup> 3.06.1974 в соответствии с Законом о продаже земли эта земля была взята местным правительством и в 1997 году передана департаменту леса.

<sup>57</sup> The information about the additional land that was owned by the Roerichs during their stay in Naggar / Предоставлено др. А. Адамковой, куратором ММТР (Наггар, Кулу), представителем МЦР.

<sup>58</sup> Беликов П.Ф. Святослав Рерих. Жизнь и творчество. М., 2004. С. 88.

<sup>59</sup> Journal of the Urusvati Himalayan Research Institute. V. III. 1933. Reprint International Roerich Memorial Trust. Vedams. 2003. P. 500.

<sup>60</sup> Рерих Е.И. Письма. Т. 1. С. 386. (Письмо к К.Н. Муромцевой от 24.03.1933).

<sup>61</sup> Рерих Ю.Н. Лекари в Тибете // Ариаварта. СПб., 1998. № 2. С. 224—230.

<sup>42</sup> Рерих Н.К. Урусвати / Твердыня пламенная. М., 1999. С. 327—328.

<sup>43</sup> Journal of the Urusvati Himalayan Research Institute. V. II. 1932 / Reprint International Roerich Memorial Trust. Vedams. 2003. P. 272.

<sup>44</sup> Journal of the Urusvati Himalayan Research Institute. V. III. 1933 / Reprint International Roerich Memorial Trust. Vedams. 2003. P. 500.

<sup>45</sup> В Кембриджский кружок, изучавший эзотерические вопросы науки и истории, входили студенты Гарвардского университета Ю.Н. Рерих, В.А. Перцов и поэт и переводчик В.В. Диксон, получавшие наставления от Учителя Аллал Минга.

<sup>46</sup> Journal of the Urusvati Himalayan Research Institute. V. I. 1931 // Reprint International Roerich Memorial Trust. Vedams. 2003. P. 84.

<sup>47</sup> Рерих Ю.Н. Письма. М., 2002. Т. 1. С. 101—102, 112—113, 130, 136—137, 152—153. (Письма к В.А. Перцову от 20.02.1931, 19.03.1931, 21.05.1931, 15.06.1931, 1.10.1931.)

<sup>48</sup> Рерих В.А. Биохимическая лаборатория в Гималаях // Ариаварта. СПб., 1998. № 2. С. 183—190.

<sup>49</sup> Roerich G.N. A New Outpost of Science: Urusvati. N.Y., 1930. 16 p.

<sup>50</sup> Рерих Е.И. Письма. М., 1999. Т. 1. С. 260.

но и такими, из которых в основном в Тибете заимствовались сведения, как, например, санскрит, китайский и монгольский. Приходилось также знакомиться с уже имеющимися переводами и комментариями основных медицинских сочинений, такими, например, как тибетский перевод «Чжуд-ши» (полное название — «Сущность целебного; трактат, содержащий сокровенные наставления о восьми разделах медицины»), заимствованный из неизвестного санскритского источника (написан около IV в. н. э.) знаменитым тибетским переводчиком Вайрочаной, который, по хронологии Чомы де Кёреша, жил около 755—788 гг. Кстати, сам Чома де Кёреш был первым, кто сделал анализ этого важного медицинского трактата. Русский перевод с монгольского издания этого труда выполнил и в 1908 г. издал в Санкт-Петербурге А.М. Позднеев<sup>62</sup>. Кроме этого перевода С.Н. и Ю.Н. Рерихам был знаком и другой перевод, сделанный известным тибетским врачом П.А. Бадмаевым.

С.Н. и Ю.Н. Рерихи старались приобретать для библиотеки «Урусвати» подобные переводы и последующие их комментарии, которые использовались в исследовательской работе института<sup>63</sup>. Многие из медицинских терминов вошли в тибетско-русско-английский словарь с санскритскими параллелями, составленный Ю.Н. Рерихом.

Кроме учебников тибетскими ламами и индийскими врачами составлялись списки лекарственных препаратов, а также книги по фармакологической ботанике. Еще у них имелись особо охраняемые от непосвященных и передаваемые ученикам записи известных врачей (так называемые «терма»), которые могли содержать тайные рецепты, астрологические расчеты, заклинания и комментарии.

Кроме поисков материалов и изучения тибетской медицины институт проводил сбор сведений о медицинских традициях и фармакопее прилегающих к Кулу районов и в самой долине, которая славилась редким и богатым разнообразием флоры и фауны, минерального сырья, целебных, в том числе и радиоактивных, источников, особыми геомагнитными условиями высокогорья и т. д. При поиске противораковых средств и методов лечения придавалось значение тому, что в Кулу, Лахуле, Спити и в Тибете раковые заболевания были очень редкими, что, по всей видимости, также было обус-

ловлено вышеперечисленными особыми сочетаниями местных условий жизни.

Сами лекарства можно было доставать в монастырях, славящихся медицинскими традициями, у путешествующих торговцев или местных знахарей. Трудность изготовления ряда тибетских лекарств обусловлена и тем, как пишет С.Н. Рерих, что они могут содержать 36 и более ингредиентов, а некоторые составляющие специально приходится завозить из Тибета<sup>64</sup>.

Уникальное сочетание способностей Юрия и Святослава Рерихов, помощь ученых лам и местных лекарей были залогом успешного продвижения начатых комплексных исследований. Особо нужно отметить, что в отличие от подавляющего большинства западных исследователей восточных медицинских традиций все члены семьи Рерихов, помогавшие и дополнявшие друг друга в работе, обладали собственным уникальным опытом и знаниями систем высших йогических практик и их синтеза, явленного в Агни Йоге. Этот фактор был решающим для выявления и научного осмысления наиболее охраняемых на Востоке сведений, ибо, как справедливо отмечал С.Н. Рерих, «говоря об эффективности местной медицины, необходимо помнить, что наиболее ценные сведения находятся в руках так называемых йогов, или «святых людей». Но поскольку эти знания выражаются в традиционных понятиях, проверить их очень трудно. К тому же люди, действительно владеющие секретами, никогда не продадут своих знаний и раскроют их только в исключительных случаях»<sup>65</sup>.

Середина 30-х годов была наиболее плодотворной для проводимых С.Н. Рерихом исследований. Известно, что весной 1934 года, когда отец и брат находились в Америке, С.Н. Рерих продолжал интенсивную работу в институте, собирал лекарственное сырье, изготавливал сложные лекарства от астмы; продолжалась работа над переводами медицинских текстов ламой Лобзангом Минги-юрмом Дорже<sup>66</sup>.

Через несколько месяцев началась Маньчжурская экспедиция, организованная Н.К. Рерихом, в которой участвовал и Ю.Н. Рерих. Экспедиция финансировалась департаментом земледелия США, и среди ее научных целей был сбор засухоустойчивых и лекарственных растений. В это время в Индии С.Н. Рерих и сотрудники Института «Урусвати» собирают и выращивают ценные сорта лекарственных растений, посылают семена



Основное здание Института Гималайских исследований «Урусвати»

в другие страны, готовят лекарства, составляют новые коллекции. Например, в соседней с Кулу долине Спити собрано около 400 палеонтологических образцов<sup>67</sup>. Кроме этого в имении временно живут прирученный медвежонок, попугай, сова, другие хищные птицы.

Несмотря на научный интерес к методам, используемым в химии и медицине на Востоке, Святослав Николаевич, исходя из принципа глубинного внутреннего единства знаний, с особенно свойственным ему качеством находить синтез жизненных проявлений, продолжает без предвзятостей изучать лучшие достижения прошлого на Западе, чтобы сопоставить их с находениями восточной мысли и применить в работе. Мысль С.Н. Рериха снова обращается к алхимическим и астрологическим изысканиям.

В апреле 1934 года он просит сотрудника Рерихов в Париже Г.Г. Шклявера прислать рецепты приготовления солей золота, сурьмы, а также купороса (наверное, имеется в виду медный купорос  $\text{CuSO}_4 \cdot 5\text{H}_2\text{O}$ ) и «растительных» (органических) солей, описанные у последователя Парацельса, известного врача-хирурга и выдающегося алхимика Давида де Планис Кампи<sup>68</sup>. Называя эти вещества «целителями», С.Н. Рерих отмечает, что ему важно иметь описание приготовления их отдельных ингредиентов и особенно разных способов приготовления растительных и минеральных солей (солей металлов). Он также ссылался на имеющийся список, в котором последней значится «соль философов». Но так же — «Sal Philosophorum»<sup>69</sup> — называется и трактат Д. Планис Кампи, который

<sup>67</sup> Там же. С. 62—64, 66, 68, 70, 74.

<sup>68</sup> См.: Ferguson Manuscripts MS. 300. 28 folios. 216x171 mm. 18th Century. In French. Ряд работ David de Planis Campy (1589—1644) был опубликован в Париже между 1629 и 1646 гг.

<sup>69</sup> Напомним уже цитированную выше книгу Я. Бёме «Ключ», где автор, ссылаясь на мнение языческих мудрецов, говорит, что «из Сульфур, Меркурия и Соли состоят все вещи в этом мире» и что «под Солью они понимают острое Магнетическое Желание Природы». Любопытно отметить, что латинское слово *sal* кроме значения «соль» имеет также и другое значение, «остроумие». Альберт Великий считает, что «универсальная соль есть ключ нашего искусства, потому что она отворяет и затворяет все вещи мира. Ни одно алхимическое действо не может без нее завершиться». Здесь, как всегда у алхимиков, имеется в виду несколько смысловых уровней.

<sup>62</sup> Учебник Тибетской медицины: Пер. с монг. и тибет. А. Позднеева. СПб., 1908.

<sup>63</sup> Рерих Ю.Н. Письма. Т. 1. С. 129—130, 145—146. (Письма П. Гетнеру от 18.05.1931 и 9.07.1931.) Поставки книг Институту «Урусвати», в частности, осуществляли французский книготорговец Поль Гетнер и английская книготорговая фирма «Luzak&Co». Именно через П. Гетнера в мае 1931 г. был заказан русский перевод «Чжуд-ши» А.М. Позднеева.

<sup>64</sup> Рерих С.Н. Медицинские исследования в Институте «Урусвати» // Ариаварта. СПб., 1996. Начальный выпуск. С. 124.

<sup>65</sup> Там же. С. 126.

<sup>66</sup> Рерих С.Н. Письма. Т. 1. С. 50, 51.

С.Н. Рерих через несколько месяцев (2 декабря 1934 г.) просит Г.Г. Шклявера найти в Публичной библиотеке Парижа и прислать ему, добавляя: «Сочинение должно быть в его трудах по медицине. Мне оно нужно для работы. Пожалуйста, считай этот вопрос конфиденциальным и закажи книгу для себя. Я думаю, ее применяли для лечения некоторых опухолей». Но еще в июне 1934 года Святослав Николаевич благодарит Г.Г. Шклявера за присланное им сочинение врача и алхимика, которое он просил в апреле<sup>70</sup>. Таким образом, можно предположить, что какие-то руководства по изготовлению солей он уже имел. Уместно отметить, что Д. Планис Кампи в алхимических кругах был известен и своим философским подходом к трансмутации металлов<sup>71</sup>.

В 1935 году С.Н. Рерих занимается изучением ранних греческих отцов церкви и с интересом сравнивает их богословско-философские идеи с идеями, заложенными во всех учениях. Продолжая знакомиться с трудами богословов и ученых прошлого, он размышляет о важности развития духовных устремлений, постоянной молитве Духа, о действенной, все преодолевающей силе, которую описывали и греческие мыслители первых веков христианства, и великие алхимики, и астрологи XIV—XVII веков. «Это та Сила Сил, — пишет С.Н. Рерих, — Священный огонь Алхимии, трансмутирующий низшие энергии в Высшие силы. Духовная Алхимия — одна из самых малоизвестных наук, хотя она вполне реальна и четко описана великими алхимиками, которые часто намеренно завуалировали свои писания»<sup>72</sup>.

Как и раньше, при проведении химических опытов, его волнует тема постижения тонкого и нежгучего огня, чаще проявляющегося на больших высотах в особых магнитных условиях, овладение трансмутирующей силой которого, как наблюдал сам С.Н. Рерих, позволяет йогам вызывать жизненное тепло и освещать любую субстанцию, а алхимикам управлять свойствами своей души и химических веществ. «Мои алхимические исследования привели меня к выводу, — отмечает С.Н. Рерих, — что большинство работ по этому вопросу имели в виду духовную алхимию. Однако были и те, что имели дело с буквальными экспериментами, химическими, если хотите, и их точность наблюдения была просто потрясающей. Возможно, наука поймет, что трансмутация может осуществляться без дорогостоящих элек-

трических приборов, всего лишь взаимодействием определенных субстанций, элементов, в определенном состоянии активности. Кроме того, где проходит граница между энергией и материей? Материя — это кристаллизованная энергия на этом плане восприятия. Все больше и больше мы становимся свидетелями так называемых манифестаций «духа» — аппортов<sup>73</sup>, материализаций и т.д. Если материя может так легко проникать в материю с сохранением свойств их обеих и, по всей видимости, без ущерба вследствие этого проникновения, значит, у нас неограниченные возможности. Если мы сегодня пытаемся расщепить атом мощными электрическими разрядами, завтра мы сможем сделать это менее насильственными методами. Оккультные свойства так называемых стихий еще до конца не исследованы. Как это важно и осуществимо, если постоянно иметь в виду вечный закон сродства и соответствия»<sup>74</sup>.

Упоминание С.Н. Рерихом расщепления атома в этом контексте, как нам кажется, не случайно. О демонстрации явлений прохождения одних плотных предметов через другие (например, замена писем в запечатанном и прошитом нитками конверте) и материализациях неоднократно упоминает Е.П. Блаватская, которая и сама обладала подобными незаурядными способностями. Рерихи также не раз были свидетелями материализаций различных мелких предметов.

Природа подобных процессов зависит от того, что материя, если говорить упрощенно, может быть охарактеризована как сгущенная Акаша, и если возратить дифференцированное вещество в первичное состояние недифференцированной материи, то она легко проникает через видимую нами субстанцию, подобно некоторым физическим полям, проходящим через проводящую среду. Рассматриваемые феномены связаны со способностью немногих людей, достигших высокой степени управления огненной психической энергией (как правило, адептов), по своей воле ослаблять атомные связи в веществе и разделять атомы друг от друга на такое расстояние, что они перестают быть видимыми, держа их при этом в «поляризованном подвешенном состоянии или внутри радиуса притяжения», а потом возвращать их в исходное состояние, воссоздавая вещество<sup>75</sup>. Таким образом реализуется вышеупомянутая С.Н. Рерихом возможность концентрировать низшую градацию

Акаши — Астральный Свет (сидеральный эфир) в более плотное вещество, как это и делали алхимики с помощью Философского камня.

Практический интерес С.Н. Рериха к пониманию этих явлений подтверждается еще и тем, что он в Наггаре штудировал учебник физики<sup>76</sup>, оставляя свои пометки на страницах, посвященных особенностям распространения звука и колебаний других частот в разных средах. Причем напротив текста в учебнике, где говорится о том, что «все частицы, составляющие некоторую среду, связаны между собой силами взаимодействия, и нарушение равновесия одной из них влечет нарушение его во всем ряде частиц, вследствие чего движение одной частицы передается всей среде», С.Н. Рерих делает пометку на латыни и русском «*sperno, spreui, spretum, ere — презирать*» (это выражение еще значит «пренебрегать»), что свидетельствует о его несогласии с данным утверждением. И действительно, если возможно вышеописанным способом пропускать вещества одинаковой плотности и состава одно через другое, как, например, бумагу через двойной конверт, то, значит, можно направленным фокусированием энергии заставить избранную часть атомов вести себя отлично от других в подобных средах.

В архиве Международного Центра Рерихов имеется запись С.Н. Рериха об американском изобретателе XIX века Джоне Уореле Кили. В ней отмечается, что Дж. Кили «занимался проблемой молекулярных вибраций и дезинтеграции материи. Посредством симпатических вибраций он пытался освободить энергию, заключенную в молекулах и атомах, что ему удалось, но только ему лично, ибо в этом участвовала его личная сила, как это отмечает Е.П. Блаватская»<sup>77</sup>. Действительно, в «Тайной Доктрине» Е.П. Блаватской многократно упоминается «интер-эфирная Сила», приводимая в действие вибрационной машиной Дж. Кили. Эта сила при современном уровне сознания может принести грандиозные разрушения, но для просвещенных и одухотворенных людей станет источником благоденствия и процветания. О ней в аллегорической форме упоминают Вишну Пураны и Рамаяна, она, как взгляд мудреца Капиль, может обратить в пепел целое войско<sup>78</sup>. Каждый подобный аппарат имеет аналог в тонком плане, и сознательным употреблением огненной психической энергии можно увеличить эффективность его

действия, что в случае с Дж. Кили не произошло из-за подозрительности окружающих<sup>79</sup>. Именно управляя соотношениями вибраций звука, света, цвета, тепла и других динамических состояний материи, в разной степени ее утонченности, алхимики достигали овладения полусознательными силами природы.

Можно еще предположить, что изучение С.Н. Рерихом этих вопросов также было связано с исследованием возможности лечить раковые опухоли с помощью ультразвука. Об этом говорит учение Живой Этики, но в нем же утверждается, что лучшим средством опять будет психическая энергия, и знания алхимиков, так же как и изучение свойств лития, и здесь оказываются полезными: «Конечно, ультразвук может разбивать опухоль, но какое значение это имеет, если причина отравления не устранена!.. Чем лечат рак? Конечно, психической энергией, ибо кристалл ее дает лучшее заживление. Можно добыть отложение этой энергии, которая является панацеей от всех болезней, начиная от проказы. Кристалл ее может быть в мускусе, но это кристалл бессознательной энергии. Конечно, есть кристалл мировой мощи — философский камень. Опять алхимики недалеко от истины. Но философский камень есть камень основания — как физическое отложение. Литий лучше впрыскивать в опухоль»<sup>80</sup>.

С большим уважением С.Н. Рерих относится и к использованию астрологических знаний в медицине и других научных областях, связанных с человеком. С 1931 года он изучает астрологию, рассчитывает планетарные циклы<sup>81</sup>. С.Н. Рерих знает, что Парацельс и такие его последователи, как врач и алхимик Давид де Планис Кампи, врач, химик и натурфилософ Ван Гельмонт и другие ученые XVI—XVII веков, успешно применяли для своих диагнозов астрологические расчеты<sup>82</sup>. Он сам, используя редкий манускрипт по каббалистической астрологии на французском языке<sup>83</sup>, делает астрологические и нумерологические расчеты и даже посылает родителям и сотрудникам свои прогнозы затмений на 1935-й и ближайшие за ним годы<sup>84</sup>. С.Н. Рерих считает, что наступает период решительного противостояния миров — нового и старого и сравнивает действие энергий, знаменующих начало глобальных эволюционных процессов, с инициированием химических реакций: «Новые силы приближаются к нашей системе — нашей

<sup>76</sup> Индриксон Н.И. Физика. Ч. 1. Учебник из библиотеки имени Рерихов в Наггаре (Индия, Кулу).

<sup>77</sup> Рерих С.Н. John Wuorel Keily. Рукопись. Отдел рукописей МЦР. № 1651.

<sup>78</sup> Блаватская Е.П. Тайная Доктрина. Т. 1. С. 691—706.

<sup>79</sup> Мир Огненный. Ч. 1, 251.

<sup>80</sup> Агни Йога, 495.

<sup>81</sup> Рерих С.Н. Письма. Т. 1. С. 48.

<sup>82</sup> Там же. Т. 1. С. 167.

<sup>83</sup> Возможно, С.Н. Рерих пользовался приобретенным им в 1929 г. в Марселе манускриптом Авраама Еврея, описанным Н. Фламельом и уже упоминавшимся здесь. Напомним, что на титульном листе этой явно каббалистической книги среди прочих характеристик Авраама Еврея значится и Астролог.

<sup>84</sup> Рерих С.Н. Письма. Т. 1. С. 81.

<sup>70</sup> Рерих С.Н. Письма. Т. 1. С. 52, 56, 89.

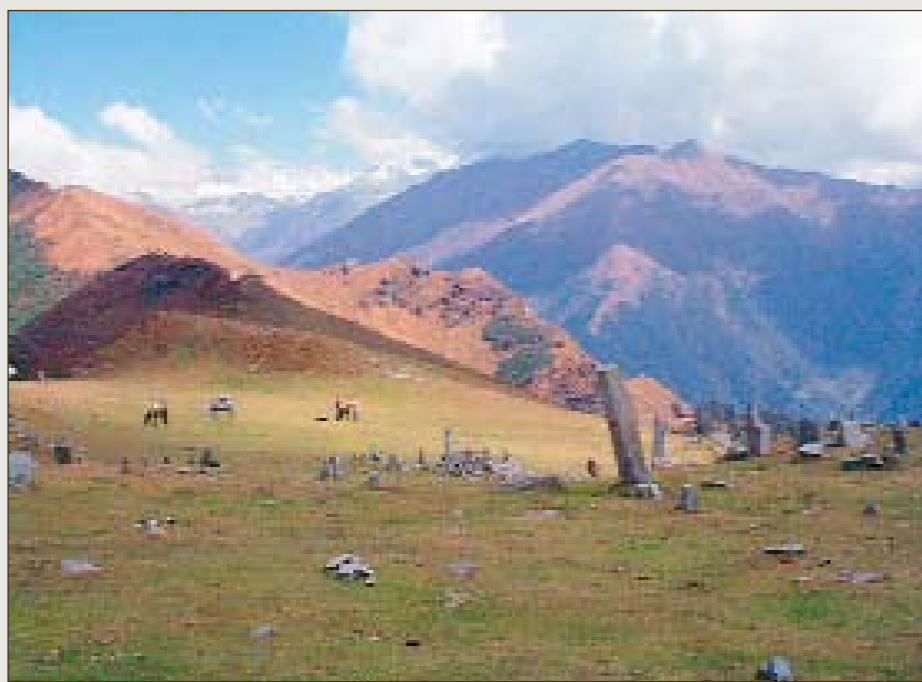
<sup>71</sup> Planis Camry, David de. l'Ouverture de l'ecolde de philosophie transmutatoire metallique. Paris, 1979.

<sup>72</sup> Рерих С.Н. Письма. Т. 1. С. 121—122.

<sup>73</sup> Имеется в виду перемещение на расстояние разных предметов, в том числе и живых организмов, осуществляемое с помощью не изученных пока наукой сил и полей. В парапсихологии также употребляются термины «телепортация» и «аппортинг».

<sup>74</sup> Рерих С.Н. Письма. Т. 1. С. 166.

<sup>75</sup> Блаватская Е.П. Ответы на некоторые научные вопросы / Фрагменты оккультной истины. М., 2003. С. 218—220.



Перевал Чандракани, где располагались плантации лекарственных растений С.Н. Рериха. Фото Б. Херона

Земле. Прямо и косвенно их влияние станет осязаемым. Процессу внутренней трансмутации помогают, и он ускоряется новым притоком энергии. Как в пороховом погребе, один взрыв пробуждает целый ряд до того времени инертных химических реактивов». Он считает, что появившаяся в конце 1934 года ая звезда в созвездии Геркулеса усилит действие пяти солнечных и двух лунных затмений 1935 года, повторяющих конфигурацию, бывшую в XIII веке, и малую — в 1811 году, что знаменует собой великие перемены. Они усугубят неминуемое разделение людей — привязанных сознанием к внешней материи и тех, кто, следуя направлению эволюционных сил, стремится к духовному совершенствованию<sup>85</sup>. Этот процесс связан с наступлением Эпохи Водолея. С.Н. Рерих делает расчеты многолетних циклов, знаменующих разные фазы прихода предсказанного века Сатья Юги, светлой эпохи духовного пробуждения человечества<sup>86</sup>.

В 1934 году С.Н. Рерих еще более интенсивно продолжает заниматься лекарственными растениями. Несколько лет он разводит, изучает и описывает лекарственное растение под названием кут (*Saussurea Lappa*, иногда *Saussurea Costus*, в Индии — *kat*, *kust*, *Aticklandia costus*, *costus root*, местное название в Кашмире — *kuth*, на санскрите *kushta* или *Kashmira*, в Западной Бенгалии

(Калькутта) называется *rachak*<sup>87</sup>. Это растение, в котором целебными свойствами обладает корень, было широко известно с глубокой древности под названием *costus* и являлось универсальным средством, упоминаемым в санскритских источниках, у китайцев, сирийцев, арабов, греков, римлян и т. д.

Традиционно корень кута использовался в Китае и туда в основном экспортировался из Индии. В январе 1934 года С.Н. Рерих уже имеет собственную плантацию растения и обдумывает планы начать его культивацию в США. В обычных условиях кут произрастает на

высотах от 2400 до 3600 метров. Так как растение высоко ценится за его лечебные свойства, оно может кроме пользы больным приносить и финансовую выгоду. Как отмечает С.Н. Рерих, раньше кут выращивался в долине Кулу и она была основным поставщиком его семян, но теперь земли истощились. Святослав Николаевич именно в Кулу в густых зарослях отыскал несколько растений и начал их исследовать<sup>88</sup>. Официально считается, что главным местом произрастания кута всегда был Кашмир. «Махараджа Кашмира, — пишет С.Н. Рерих, — сейчас получает свыше 600 000 рупий прибыли с вытяжки корней каждый год <...> Других мест, где выращивают кут, нет. В Лахуле есть несколько частных маленьких плантаций, но они распространены незначительно. Я подсчитал, что 10 акров — уже очень хорошая плантация, и, за исключением первого года (точнее, лета), растение не требует присмотра. Оно сбрасывает свои листья осенью и вновь распускается весной. На третьем лето корнеплоды созревают. Семена получить труднее всего, но у меня будет немного в этом году с моей собственной плантации <...> На моей здешней плантации растения очень большие и сильные, с очень крупными корнеплодами. Есть несколько особых солей, которыми следует удобрять почву, но они недорогие»<sup>89</sup>. Таким образом С.Н. Рерих начал разводить и изучать это ценное растение на более

низких, чем в Кашмире, местах произрастания — в горной округе Наггара (здание Института «Урсувати» находится на высоте около 1900 метров над уровнем моря, а дом и сад имения Рерихов и сам Наггар — метров на 70 ниже).

Местные индийские фирмы изъявили готовность приобретать корнеплоды. В письмах американским сотрудникам он неоднократно высказывает идею начать экспериментальное разведение кута на плантации в Могаiah (место для проведения летних отпусков, принадлежащее сотрудникам Музея Н.К. Рериха в Нью-Йорке), где имелось 30 акров посевной земли. Высылая в Америку семена, С.Н. Рерих подробно описывает температурные и световые условия его произрастания, приемлемые колебания атмосферной влажности, как обрабатывать почву, добавляя некоторые соли, как высаживать семена, какие соседствующие деревья и растения благоприятны, как ухаживать и т. п. Перспективной разведения кута он хочет заинтересовать и департамент земледелия США в лице Г. Уоллеса. В июле 1934 года он пишет Ф. Грант: «Как видите, я провел исчерпывающее исследование кута во всех отношениях и должен сказать — это очень необычное растение. Древняя Индия весьма ценила его, но настоящий век скоростей ограничил его применение. При больших плантациях цена упадет, но пока нужно платить, и даже сверх, ибо больше людей смогут использовать его. Мы должны помнить, что Европа и С[оединенные] Ш[таты] не используют его в настоящее время. Существует множество растений, которые могут представлять большой интерес, но сейчас будем думать об этом»<sup>90</sup>.

Кроме Китая кут в меньших количествах продолжают использовать в медицинской практике Японии, Индии, Тибета. В библиотеке Международного Мемориального Треста Рерихов, осуществляющего руководство комплексом имения Рерихов в Наггаре (долина Кулу), имеется целый ряд книг, в которых приведены сведения о лекарственных растениях, произрастающих в Гималаях. Если обобщить упоминающиеся в этих книгах применения корня кута, то из главных можно выделить следующие: использование в качестве воскурений и ароматических препаратов для религиозных целей, приготовление бодрящих и тонизирующих ванн, лечение маслом корней кута ревматизма, лечение астмы и зубной боли; особенно ценен кут для лечения нарывов и язв, даже весьма запущенных.

Ствол растения может быть около одного — двух метров в высоту, цветы сине-фиолетовые, почти черные, 2,5 — 3,5 см, листья овально-треугольной формы, напоминающие наш лопух, родственником которого и является кут.

К сожалению, планам С.Н. Рериха относительно культивирования и комплексного использования корней кута не удалось осуществиться полностью. Местные чиновники из департамента леса ввели его в заблуждение, пообещав передать права на верхний участок земли, где С.Н. Рерих планировал устроить плантацию для кута и ряда других ценных растений, но позже выяснилось, что уже тогда ими было отдано распоряжение не передавать землю. В конце июня 1936 года Святослав Николаевич с огорчением писал А.Е. Махону: «Как я уже говорил, культивирование кута — это только один из объектов нашей деятельности, и г-н Готли был прекрасно осведомлен об этом. Вероятно, Вы помните, что принято считать, что нельзя успешно культивировать кут на этой равнине, и ботаники никогда не отмечали, чтобы кут рос здесь <...> Невозможно отменить решение спустя год после того, как мои права на землю вступили в силу, и именно правительство все это разрушило после уверения меня, что я получу землю»<sup>91</sup>.

Тем не менее все эти годы, когда Святослав Николаевич оставался в Кулу, он интенсивно изучал местную флору и развивал плантации лекарственных растений. В его письмах тех лет содержится очень много сведений об урожае фруктов, перспективах выращивания лекарственных растений, результатах опытов по созданию новых медицинских препаратов. С.Н. Рерих много времени посвящал изучению древних медицинских трактатов, организовывал местные экспедиции в Ладак и Лахул для сбора растений и изучения памятников культуры. Из своих поездок он привозил предметы, составившие впоследствии его разнообразные коллекции: старинные бронзовые фигурки, палеонтологические и минералогические находки. Во всех этих видах деятельности он выступал не как дилетант, а как очень тонкий исследователь и опытный специалист. Елена Ивановна писала о нем: «Здесь есть совершенно изумительные по свойствам растения, которые следовало бы исследовать. Светик представляет из себя настоящий клад осведомленности и знания местной флоры. Он собрал огромное количество корней и семян, и все они идентифицированы с помощью местных знахарей, пандитов и лам и имеющихся руководств по Аюрведе и тибет[ской] мед[ицине]. Он сильно расширил рамки работы Юр[ия]. Также имеет уже все семена для эксперимента»<sup>92</sup>. На протяжении всей последующей жизни С.Н. Рерих применял на практике свои знания ученого-естествоиспытателя и замечательного специалиста по выращиванию различных растений. В середине 1935 года по просьбе Юрия Николаевича он организовал экспедицию группы

<sup>85</sup> Там же. С. 72, 121—122, 154. (Письма Н.К. и Ю.Н. Рериху от 20.09.1934, М. Лихтману от 22.04.1935, Г. Уоллесу от 7.08.1935).

<sup>86</sup> Рерих С.Н. Astrology. Рукопись на англ. яз. 2 стр. Отдел рукописей МЦР, ф. № 1822.

<sup>87</sup> Wild Flowers of Kashmir. Ser. 1. L., 1923; Beautiful Flowers of Kashmir. L., 1928. P. 189. P1. 33 (книги из библиотеки имения Рерихов в Наггаре).

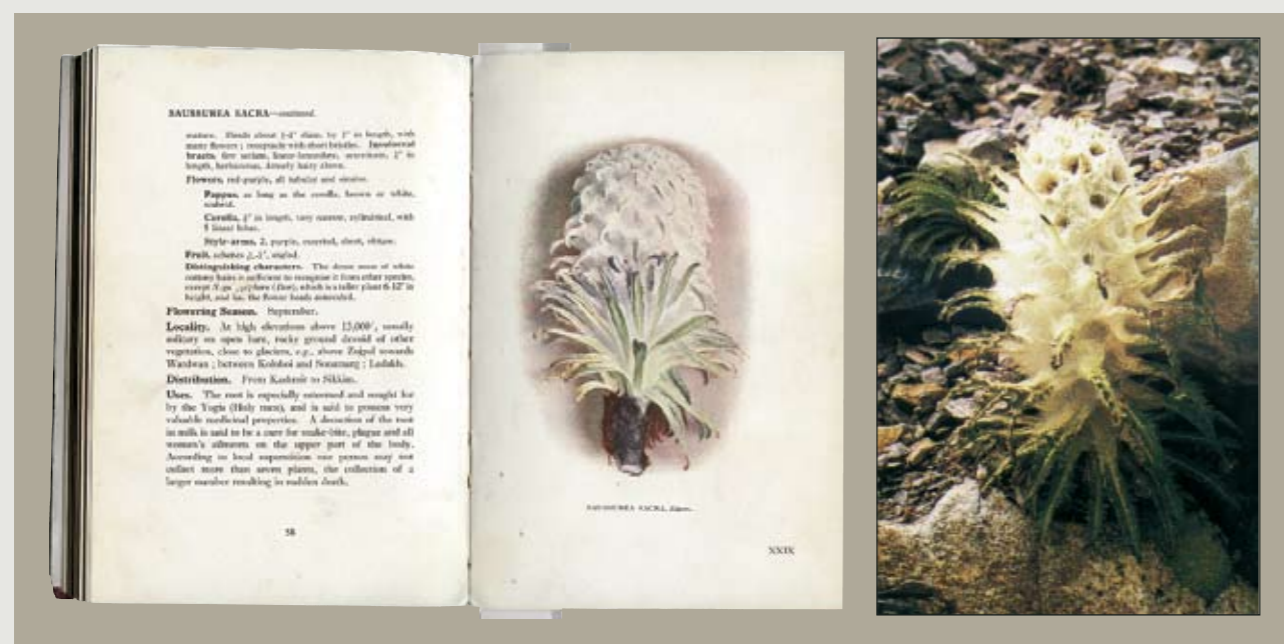
<sup>88</sup> Рерих С.Н. Письма. Т. 1. С. 110—111. (Письмо Г. Уоллесу от 02.1935.)

<sup>89</sup> Там же. С. 58—59. (Письмо Л. Хоршу от 27.06.1934.)

<sup>90</sup> Там же. С. 63. (Письмо Ф. Грант от 11.07.1934.)

<sup>91</sup> Там же. С. 189. (Письмо А.Е. Махону от 20.06.1936.)

<sup>92</sup> Рерих Е.И. Письма. М., 2000. Т. 2. С. 440. (Письмо к американским сотрудникам от 22.10.1934.)

Йогические растения Гималаев: *Saussurea gossypiflora*

местных ботаников и исследователей древней медицины для изучения засухоустойчивых растений в регионе Кулу и прилегающих областях. Институт «Урусвати» посылал в разные части мира семена, растения, экстракты и обменивался ботаническими коллекциями, знакомя многие научные центры с лекарственными и другими редкими растениями Гималаев и Тибета.

Нет возможности перечислять все детали кропотливой и полезной для будущего работы, которую вел в институте младший сын Рерихов. Но следует напомнить, что он не только использовал знания европейской и азиатской медицины и фармакопеи для своих исследований, но и расширял их, сообщая новое духовное измерение научным наработкам. Это в первую очередь относится к изучению йогических растений, обладающих особыми энергетическими свойствами, о которых традиционная наука имеет весьма смутное представление, а отдельные сведущие ламы и йоги предпочитают не выдавать собиравшиеся тысячелетиями секреты.

В Наггаре проводились работы по изучению подобных лекарственных растительных, минеральных и животных препаратов, которые можно характеризовать как жизнедатели, охранители, очистители, поддержатели, восстановители. Исследования их также осуществлялись сподвижником Рерихов врачом Гаральдом Феликсавичем Лукиным в Риге. Ему Святослав Николаевич посылал с комментариями целые серии лекарствен-

ных гималайских растений и других препаратов, таких, например, как *Saussurea sacra*, гималайская фиалка (*Viola cinerea* или *Banafoha*), акониты (*Aconitum heterophyllum* или *Patis*), масло балю (*Rhododendron anthorogon*), масло кедр (*Oleum Cedrus deodari Leba-nensi*), *Pleurospermum* Sp. (*Losar*), валериана (*Valeriana Wallichii* или *Mushk-bala* или *Nihani*)<sup>93</sup>.

В июле 1934 года С.Н. Рерих пишет Н.К. и Ю.Н. Рерихам, что с местными лекарями продолжает готовить лекарства, определяет и находит виды растений, упоминаемые в тибетских рецептах, и предлагает их выслать, там же он добавляет: «Я стараюсь добыть йогическое растение (*Saussurea sacra*), но пока еще не удалось. Оно было и есть в нашей ботанической коллекции здесь в «*Urusv[ati]*». Оно считается лучшим целителем от всех болезней!!»<sup>94</sup>. Заказав местным жителям сбор определенных растений, Святослав Николаевич уже через месяц снова пишет Н.К. и Ю.Н. Рерихам: «Очень много йогических растений. Несут их сотнями, можно сказать, йогам здесь раздолье! Прилагаю фотографию *Saussurea sacra*, хотя лично я не вижу особой разницы между *Saussurea gossypiflora* или *Sacra*. Увидав сотни «*sresiten*»<sup>95</sup>, я вижу, что все одного вида, но разнятся благодаря почве и экспозиции от гномов в 2" до 10". Некоторые имеют шерсть белую и зеленые листья, а другие из другого места: листья узкие и лилового цвета, а шерсть яркого таяента — розового»<sup>97</sup>.

*Saussurea sacra* (или, как ее еще называют, *Googemul Yogipadshah*) распространена от Каш-

Йогические растения Гималаев: *Rhododendron Anthorogon* и *Rhododendron Falconeri*

мира до Сиккима, растет преимущественно в высокогорье, на высоте от 4000 до 5000 метров, на солнечных склонах. Используется ее корень, йоги отваривают его в молоке и применяют для лечения от укуса ядовитой змеи, чумы и женских болезней. Согласно местным поверьям, один человек не должен собирать больше семи растений, ибо собрание большего числа заканчивается внезапной смертью<sup>98</sup>. С.Н. Рерих добавляет к списку свойств растения его эффективность при лечении лихорадки и тоническое воздействие. Здесь приведена фотография типичных представителей этого вида растений<sup>99</sup>.

К этой же группе растений относятся исследуемые С.Н. Рерихом рододендроны, об особых целебных свойствах которых упоминается в учении Живой Этики. Среди многочисленных видов этих красиво цветущих деревьев и кустарников его особо интересует растение, называемое балю или мору, его свойства требуют кропотливых исследований и наблюдений, ибо сказано: «Когда вы уносите балю и рододендрон в долины, когда вы несете яблони в горы, разве вы ждете немедленных следствий? Также и при овладении психической энергией вы даёте надлежащее время для преобразования природы энергии...»<sup>100</sup> В ноябре 1934 г. С.Н. Рерих сообщает Н.К. и Ю.Н. Рерихам: «Я здесь соорудил аппарат добычи масел из растений. Может, что интересное и достанем, в[о] всяком случае, очень интересное масло *Балю*, которое я уже добыл!», а

еще через неделю пишет: «Я теперь добываю масла различных лекарств[енных] трав. Уже добыл масло *Балю* — оно пахнет розами. На очереди много других растений. Целая будет коллекция»<sup>101</sup>.

Растение это может помочь при возникновении новых болезней и необычных проявлений, вызванных глобальными энергетическими изменениями на земле, входящей в новый виток космической эволюции: «Также нужно иметь предосторожность против огненной болезни. Первое средство против нее будет осознание и управление психической энергией. Но, как внешнее очищение, можно применить эссенцию мору или, как ее называют, балю. Когда вас спросят: «Дайте точные формулы», укажите на мору как на первое средство для прибавления в воду омовения. Можно делать сильную эссенцию сока листьев и корней. Если первая формула будет применена мудро, можно дать следующую. Но то же растение может быть даваемо внутрь с препаратом молока. Но раньше исследуйте внешне. Потом не чуждайтесь утверждать, что валериан может быть мощным хранителем среди пламени. Как можно прощайте о психической энергии. Ведь тонкие энергии не проявляются громом. Они проникают далекие слои атмосферы, и потому признаки их особенно изысканны»<sup>102</sup>.

Смолистое вещество, выделенное С.Н. Рерихом из растения, называемого им балю (*Rhododendron Anthorogon*), обладает очистительными свойствами наподобие смолы кедр (деодара), использу-

<sup>93</sup> Рерих С.Н. Письма. Т. 1. С. 208—209, 213—214.

<sup>94</sup> Рерих С.Н. Письма. Т. 1. С. 64.

<sup>95</sup> Образцы (англ.).

<sup>96</sup> Количество солнечного света (англ.).

<sup>97</sup> Рерих С.Н. Письма. Т. 1. С. 68.

<sup>98</sup> Wild Flowers of Kashmir. Ser. 2. L., 1927. P. 57—58 (книга из библиотеки имени Рерихов в Наггаре).

<sup>99</sup> *Saussurea gossypiflora* из книги: Concise Flowers of the Himalaya Oleg Polunin Adam Stainton. Delhi Oxford University Press, Bombay Calcutta Madras, 1990. P. 73. (No 455, pl. 68) (книга из библиотеки имени Рерихов в Наггаре).

<sup>100</sup> Агни Йога, 648.

<sup>101</sup> Рерих С.Н. Письма. Т. 1. С. 84, 85.

<sup>102</sup> Агни Йога, 323.

емой йогой, о чем и говорит Учитель Рерихов: «Нельзя вдыхать пламя, но полезны огненные эманации. Для такого вдыхания Йог помещался в спокойном месте, имея прямое положение позвоночника. Перед собой Йог разводил огонь деодара или, за отсутствием деодара, стебли балю, но так, чтобы дым не трогал его. Затем Йог начинал обычную пранаяму, но так, чтобы эманации смолы касались дыхания. Два следствия получались: одно — телесное очищение, другое — укрепление энергии Агни. Ничто так не помогает возжению Агни, как свойство деодара»<sup>103</sup>. Запах балю создает целебное очищение пространства, о насыщенности которого люди еще очень мало думают. Несомненно, такие исследования были нацелены на будущее, когда зашедшее в тупик человечество обратит взоры к единоначальной энергии, являющейся основой жизни и развития. Преодолевая покровы мистичности, отказавшись от предрассудков, наука сможет овладеть великой мощью огненных энергий и прежде всего силой мысли.

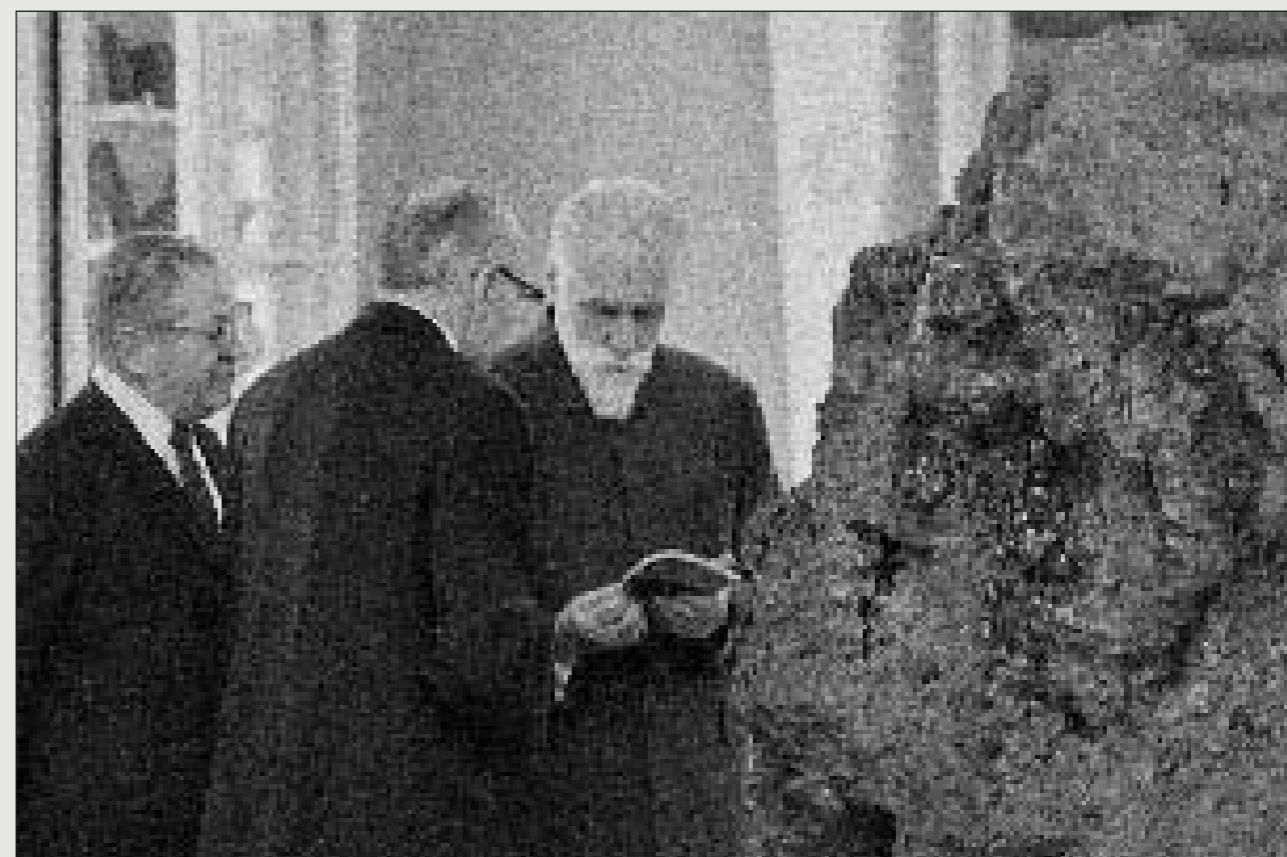
Масличную смолу балю, другие препараты и редкие рецепты С.Н. Рерих посылает и главе противоракового и биохимического Комитета Института «Урусвати» майору Д.Г.Ф. Стоксу, давая ему ценные подробные сведения о лечении разных тяжелых недугов. В частности, в апреле 1936 года он рассказывает майору о растении *вишнуприя*, которое кроме известных и используемых в медицине свойств обладает также йогическими особенностями, но, как пишет С.Н. Рерих, «*окультурные его свойства, конечно же, исключены из современных сочинений, а растение это остается одним из самых священных в Индии*»<sup>104</sup>.

Особо следует отметить, что С.Н. Рерих всегда старался установить связи с российскими учеными, что в те годы было очень трудно осуществить. Тем не менее 12 декабря 1936 года через Ригу он посылает в Ленинград письмо и посылку директору Всесоюзного института растениеводства академику Н.И. Вавилову<sup>105</sup>. К письму прилагались семена 12 гималайских растений, в том числе кута (*Saussurea Lappa*), неядовитого аконита (*Aconitum Heterophyllum*), *Saussurea Gossypiphora*, *Primula Stuarti*, *Picrorrhiza Karroa*, *Angelica Glausa* и другие. Н.И. Вавилов ответил С.Н. Рериху 8 марта 1937 года: «*Уважаемый Святослав Николаевич, приношу Вам большую благодарность за присылку семян лекарственных растений <...> Я читал и слышал о том, что Вы провели интересную экспедицию в самые замечатель-*

*ные районы земли — в Гималаях, в Тибете; мы только можем мечтать об этих районах, которые исследованы чрезвычайно мало. Насколько они нас интересуют, Вы можете судить по посланной Вам моей брошюре “Ботанико-географические основы селекции растений”. Было бы крайне интересно получить при Вашей помощи семена пшеницы и ячменя, льна и зерновых и бобовых из этих районов <...> Если Вам придется опубликовать какие-либо исследования по Гималаям и Тибету, — мы будем очень признательны Вам за присылку таковых»*<sup>106</sup>. В ответ 19 апреля 1937 года С.Н. Рерих обещает подобрать и выслать дополнительно необходимые Н.И. Вавилову культуры растений, поясняет, что прислал ему семена кута, и характеризует выгоды его выращивания. Свято-слав Николаевич посылает академику три номера журнала Института «Урусвати» и отвечает на его вопросы. Позже, в июле, он посылает в Ленинград через Ригу три ящика с семенами, пишет ему об особенностях ведения сельского хозяйства в Кулу, предлагает послать семена поздней и крупной кукурузы и разные сорта риса, которых здесь около сотни. Начавшееся сотрудничество прерывается с арестом Н.И. Вавилова и волной политических репрессий в СССР.

Переехав из Нагара в Бангалор, С.Н. Рерих продолжал заниматься разведением лекарственных растений, и особенно эфирносонов. В Тагагуни, имении Рериха и его супруги Девики Рани, была знаменитая плантация мексиканских эфирноносных линалоевых деревьев (*Butyera delpechiana*), которая занимала около 200 гектаров земли. Полученное путем перегонки очень ценное для парфюмерной промышленности эфирное масло (содержит линалилацетат и линалол) поставлялось знаменитым парфюмерным компаниям Франции.

С детских лет до сплошной седины сохраняет С.Н. Рерих любовь к минералам и кристаллам. В каждый свой приезд в Ленинград он старается посетить знаменитый Музей Горного института, в который ходил еще мальчиком. В 1960 году, после посещения музея, С.Н. Рерих присылает из Индии три больших драгоценных камня, а в декабре 1965 года он посылает профессору Горного института Д.П. Григорьеву еще пять видов кристаллов, среди которых алмаз, сапфир, рубин, корнерупин. В архиве музея также имеется письмо Девики Рани к директору этого



С.Н. Рерих с А.И. Арсентьевым и Д.П. Григорьевым у метеорита в Музее Горного института в Ленинграде

института В.Д. Коломенскому (от 28.02.1966), в котором говорится, что специально для музея Рерихи нашли в Майсуре очень большой авантюрин<sup>107</sup>.

Фотография 1975 года, сделанная К.А. Молчановой, запечатлела С.Н. Рериха беседующим с профессорами А.И. Арсентьевым и Д.П. Григорьевым у большого метеорита в Музее Горного института в Ленинграде. Величественный облик С.Н. Рериха символично воспринимается рядом с метеоритом, ибо сам художник, как вестник иных миров, мыслью и творчеством низводил небо на землю, напоминая нам об общей всем надземной Родине Духа.

Всю свою долгую жизнь С.Н. Рерих сочетал любовь к живописи с любовью к многоликому

миру природы, это давало ему новые силы для вдохновенных поисков, которые не прекращались никогда. Всегда наполнявшее его стремление к Прекрасному уносило возвышенные мысли и чувства в Беспредельность. В ней он видел ответы на все вопросы Духа, в ней открывались все возможности совершенствования. Он понимал, что наука и искусство, окрыляя людей своими находениями, освещают новые пути для всего человечества. Чутко прислушиваясь к Гласу Бытия, С.Н. Рерих воспринимал себя частью всенаполняющей, всеобъемлющей и вечной жизни, описать которую до конца невозможно. Но, осмысливая и творчески постигая ее глубину, человек еще больше познает самого себя и приближается к величественной Красоте Космоса.

<sup>103</sup> Мир Огненный. Ч. 1, 430.

<sup>104</sup> Рерих С.Н. Письма. Т. 1. С. 185. (Письмо Д.Г.Ф. Стоксу от 17.04.1936.)

<sup>105</sup> Там же. С. 199. (Письмо Н.И. Вавилову от 12.12.1936.)

<sup>106</sup> Переписка С.Н. Рериха с Н.И. Вавиловым // Рериховский вестник: публикации — сообщения — исследования, 1990, январь—декабрь. С. 53—54.

<sup>107</sup> Мгновения жизни. СПб., 2004. Вып. 1. С. 37—42.