

Институт «Урусвати»

М.Н. Чириятъев

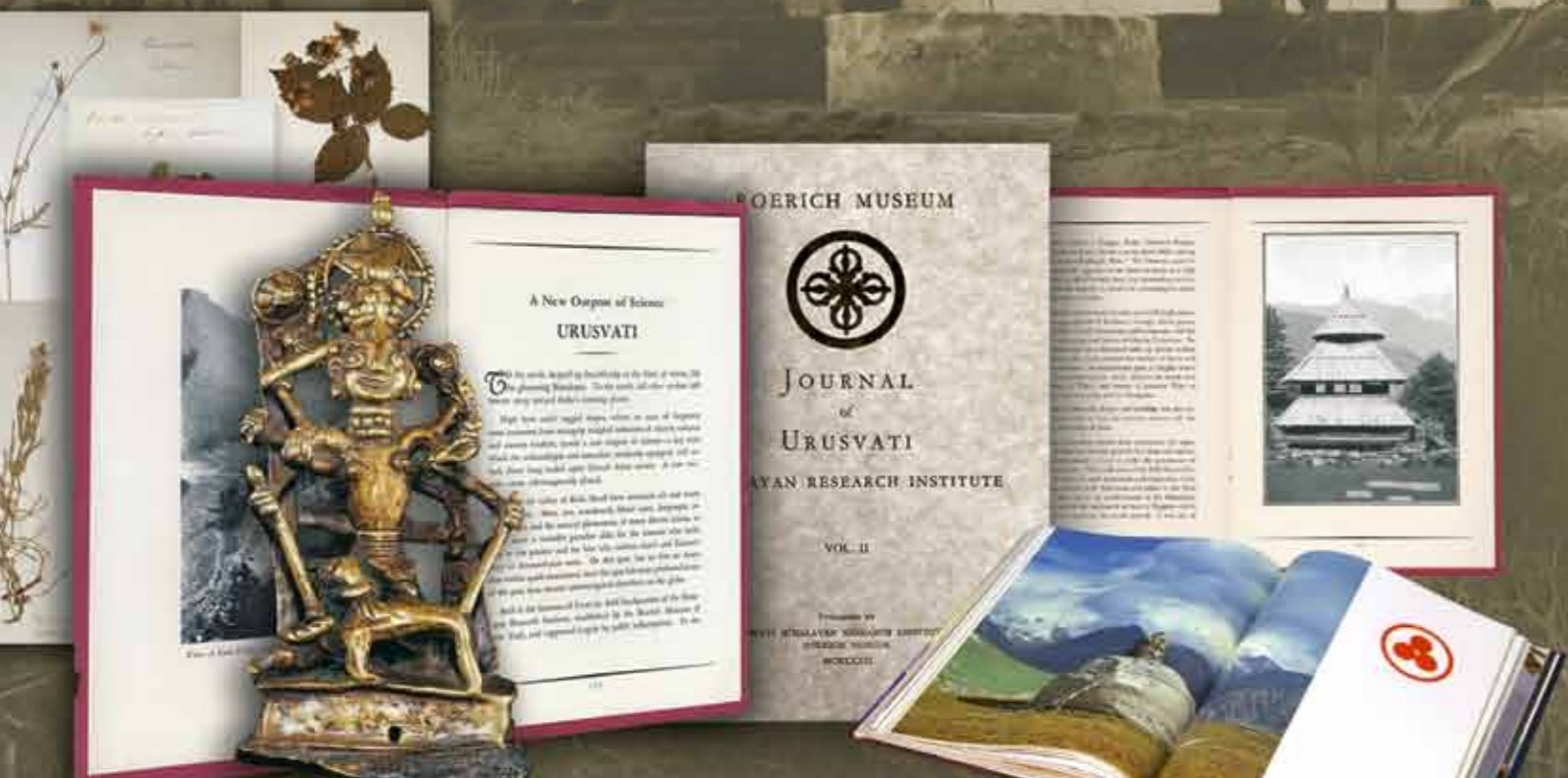
Значение духовного синтеза в творчестве Рерихов для создания Института «Урусвати»*

Если бы сознание человечества могло сопоставить вечное с преходящим, то явились бы проблески понимания Космоса, ибо все ценности человечества зиждутся на вечном основании. Но человечество настолько прониклось уважением к преходящему, что оно забыло о вечном. Между тем как показательно, что форма меняется, исчезает и заменяется новой. Преходимость так очевидна, и каждая преходимость указывает на жизнь вечную. Дух – творец каждой формы, но отвергается человечеством. Когда поймут, что дух вечен, тогда и беспредельность, и бессмертие войдут в жизнь. Так нужно направлять дух народов к пониманию высших начал. Человечество поглощено следствиями, но корень и начало всего – творчество, но оно забыто. Когда дух будет почитаться, как священный Огонь, то подтвердится великое восхождение.

Мир Огненный, III, 363

Жизненные свершения всех членов семьи Рерихов огненно запечатлены в хронике судеб человечества, знаменуя пути высочайших эволюционных достижений. Творчество их жизней явило яркий пример духовного совершенствования, преданности высоким идеалам и сознательной реализации своей миссии, связанной с открытием для человечества новой ступени эволюционного восхожде-

* В основу статьи положен доклад на Международной научно-общественной конференции Международного Центра Рерихов «80 лет Центрально-Азиатской экспедиции Н.К. Рериха» (2008).



ния. Их духовное творчество продемонстрировало редчайшую и героическую способность в сотрудничестве с Учителями человечества освещать космическими лучами земные пути, приумножая сокровища Культуры, создавать и проявлять в наших материальных условиях новые прекрасные и утонченные формы Бытия, мыслью познавать и огнем своих сердец утверждать связи человечества с сияющей мощью Беспредельности. Рерихам было суждено заложить основы одухотворенной науки будущего.

Будучи чрезвычайно одаренным, пройдя подготовку и обучение под наблюдением Учителей, каждый из членов семьи Рерихов смог применить свои способности для участия в наиболее созвучных ему из тех основных направлений работ, которые соответствовали давно проводящимся в Братстве Великих Учителей человечества, о чем еще в 1924 г. сообщал Е.И. Рерих ее духовный Учитель: «На три отдела разделяется Наша работа. Первый – изыскания улучшения земного плана. Второй – изыскания передачи людям этих результатов. Третий – изыскания способов сообщения с Мирами. Первый требует трудолюбия и терпения, третий требует находчивости и бесстрашия, второй требует такого самоотвержения, что самый трудный полет является отдыхом»¹.

Изучение земных условий с духовных позиций и поиск эволюционных путей их совершенствования, формирование групп сотрудников и единомышленников для проведения в жизнь новых идей требовали не только больших знаний и неустанный накопления опыта, но и постоянной внутренней работы, связанной с развитием духовных и душевных качеств сознания, необходимых для овладения космическим мышлением и высокими утонченными чувствами.

Открытием врат в более совершенный Новый Мир стало данное Учителями человечеству через Рерихов и отмеченное их творческим опытом Учение Живой Этики. Художественное, научное, литературное творчество каждого из Рерихов стало живой реализацией этого Учения космической эволюции, сущностными вехами которой явились Пакт Рериха и культурное всемирное движение под Знаменем Мира, Центрально-Азиатская экспедиция и создание в Индии Института Гималайских исследований «Урусвати».

Самоотверженной жизнью Е.И. и Н.К. Рерихов, сознательно выбравших высокое духовное Водительство, явлен пример плодотворного сотрудничества и сотворчества на разных планах Бытия. О таинстве такого космического творчества говорит в 1929 г. Учитель в беседе с Е.И. Рерих: «Когда

Мы утверждаем, что творчество Космоса разлито в Нас, то только наше собственное устремление может направить нас к тому достижению, которое Матерь Мира и Мы, Архаты, перевозимосим в Высшее Таинство. Сознание огненной энергии направляет пространственный принцип, но различные напряжения сознания мешают часто объединению. Торжество Космоса – в гармонизации двух Начал. Я говорю, Я торжественно утверждаю, когда даем Миру приношение, то на подвиг посылаем самых близких. Могу утверждать, что мира путь – путь **пространственного** огня. Дал вам Мою мощь. Имеет Урусвати Мой огонь! Имеет Ф[уяма]* Мой меч! **Психожизнь Моих дел – твой огонь! Без тебя не было бы строительства!** Наш Ф[уяма] – огненное действие!»²

Но для готовности к подвигу Рерихам нужно было долго собирать потенциал духовного синтеза и сознательно его использовать, в соответствующих каждому из них формах деятельности. Реализация этих жизненных накоплений пригодилась позже старшим Рерихам и Юрию Николаевичу в Центрально-Азиатской экспедиции и всей семье при планировании и осуществлении научных работ Института Гималайских исследований «Урусвати».

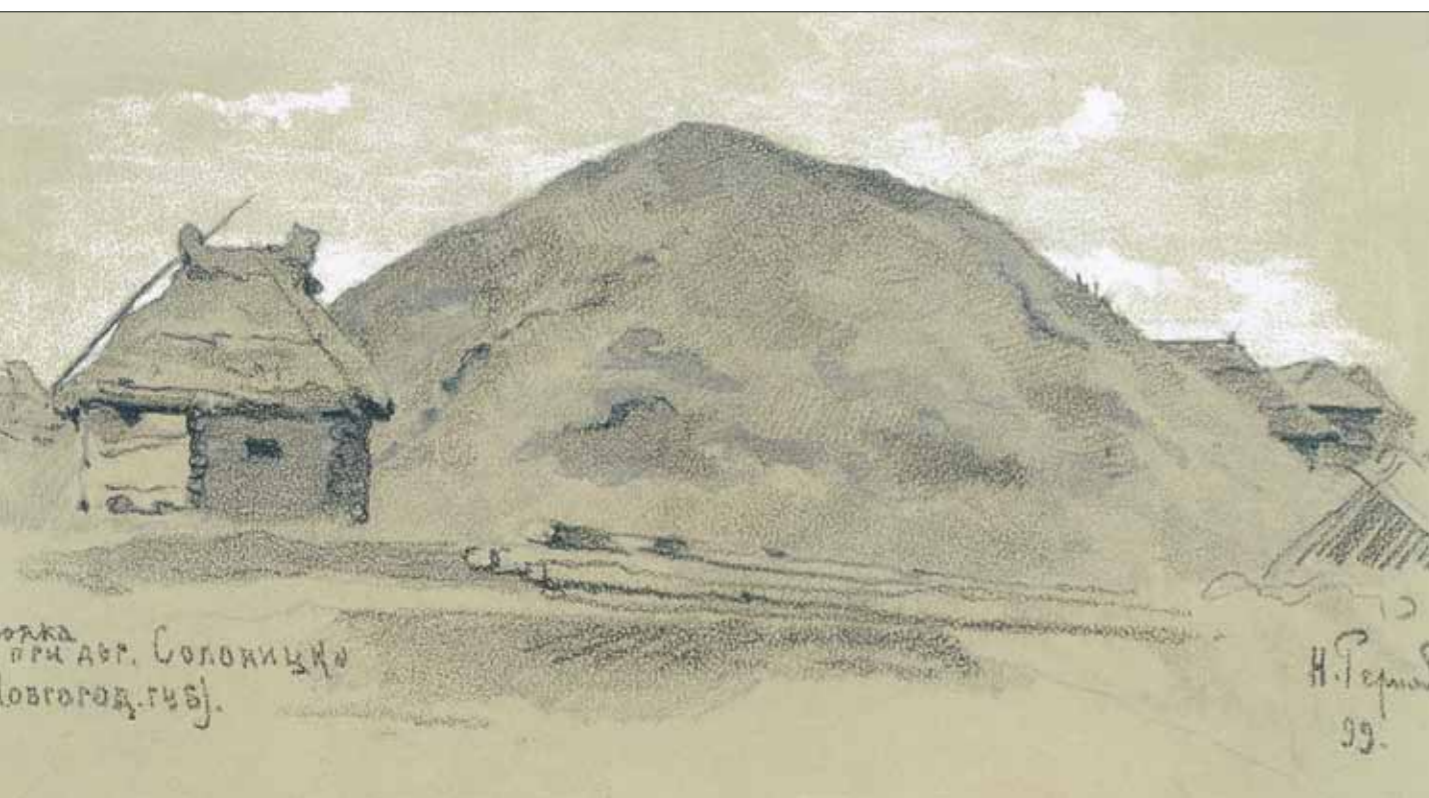
Чтобы хотя бы приблизительно понять, какими творческими энергиями для своей эволюционно значимой деятельности овладевали Рерихи, с помощью каких качеств сознания освещался и пролагался их героический путь, целесообразно напомнить, как в опыте их жизни складывались и проявлялись сочетания духовных накоплений, интересов и возможностей, которыми был отмечен огненный магнетизм каждого из членов этой уникальной семьи.

Н.К. Рерих проявил склонность к археологии в рекордно раннем возрасте. В десять лет он уже лично обнаружил древний курган на территории Извары. Тогда он уже почувствовал, что «ничто и никаким способом не приблизит так к ощущению древнего мира, как собственноручная раскопка и прикосновение, именно первое непосредственное касание к предмету большой древности»³. В шестнадцать лет он представил Императорской



Николай Рерих. Санкт-Петербург, 1893

Археологической комиссии значительную коллекцию древностей XII века, найденных в курганах, и позже, учась в университете, он много раз выступал перед Императорским Русским Археологическим обществом (ИРАО), которое присвоило ему в декабре 1897 г. звание члена-сотрудника, впервые пожалованное такому молодому человеку. После окончания университета Рерих читает курс лекций «Художественная техника в применении к археологии» и руководит работой по составлению археологической карты Петербургской губернии в Императорском Археологическом институте Санкт-Петербурга, возглавляет экспедиции в Петербургской, Новгородской и Псковской губерниях, публикует в известных журналах статьи о славяно-финской археологии IX–XIV веков. В марте 1905 г. он был избран действительным членом ИРАО, а затем и его пожизненным членом. Рерих рано понял, что археология, проявляя в культурной памяти былые вехи истории, дает возможность сознанию воспринять материа-



Н.К. Рерих. Сотка при деревне Солоницко Новгородской губернии. Рисунок к археологическому отчету. 1899

* Урусвати (в переводе с санскрита – Свет утренней звезды) и Фуяма – духовные имена Е.И. и Н.К. Рерихов, данные их Учителем.

² Рерих Е.И. У порога Нового Мира. С. 160.

³ Рерих Н.К. Полвека // Рерих Н.К. Листы дневника. Т. 1. М.: МЦР, Мастер-Банк, 1999. С. 150.

Н.К. Рерих. *Заморские гости*. 1901

лизацию времени. Это чувство помогло ему впоследствии, цenia древности, складывать из их «чудесных камней» «ступени грядущего». Ведь сама творческая мысль, опережая время, рождает новые созидательные возможности, закладывает семена будущих свершений. Оковы пространства и времени разрушались поэтическим очарованием легенд и сказаний.

«Самые первые мои курганные находки не только совпадали с любимыми уроками истории, – писал художник, – но в воспоминаниях близко лежат и к географии и к гоголевской исторической фантастике. Много очарования было в непосредственном прикосновении к предметам большой древности. Много не передаваемой словами прелести заключалось в бронзовых, позеленелых браслетах, фибулах, перстнях, в заржавелых мечах и боевых топорах, полных трепета веков давних. Около курганов сплетались старинные легенды»⁴.

Убедительность приобщения к древности достигалась и знанием исторических обликов той эпохи, ощущением ее характера и колорита. Еще до гимназии рано приобщившийся к книгам Николай увлекается чтением исторических сюжетов

про Святослава, королеву Ингергерду, про Ледовое побоище и Ярослава Мудрого, княгиню Ольгу, про святых Бориса и Глеба... Запомнился ему «Айвенго», началась любовь к Гоголю. «Может быть, Гоголь случайно оказался в поле зрения. Но не случайно магниты. Захоронены они так, чтобы на определенных путях можно бы к ним прикоснуться и укрепиться ими»⁵, – гораздо позже вспоминал Рерих, находясь уже в далекой Азии. Переключка веков и народов в сущностных созвучиях легенд и мифов открывала новые страницы их судеб.

В гимназии Рерих увлеченно слушает рассказы педагогов о дальних странах и великих путешествиях. Восток манит образами детских книг о Чингисхане, уроками географии четвертого класса гимназии, на которых «чертили карты Азии. Желтой краской отмечали пески и Гоби. Бокком мягкого карандаша наносили хребты Алтая, Тарбагатай, Алтын-Тага, Кунь-Луня... Белили ледники Гималайские»⁶.

В университете Н.К. Рерих, помимо занятий на юридическом факультете, слушает лекции на историческом. Интерес к истории все больше сочетается с эстетическими запросами и крепнущим художественным мастерством. Постепенно он

становится признанным историческим живописцем. Даже занятия правом Н.К. Рерих связывает с историей и искусством: его зачетное сочинение «Правовое положение художников древней Руси» помогает понять, что в иконах, литературе, в народном самобытном искусстве Руси явлено много знаков Культуры, но нужен непредвзятый научный подход к изучению этих корней, питающих будущий расцвет творчества народа.

В Академии художеств Н.К. Рерих воспринял метод преподавания А.И. Куинджи, отличавшийся от системы прочих профессоров Академии тем, что прежде всего мастер развивал в учениках чувство декоративности цвета. Не отказываясь от работы с натуры, Куинджи настаивал, чтобы картины писались по памяти. Художник должен, полагал он, в себе вынашивать образ будущего произведения, продумывать его композицию и цвет. Так когда-то творили византийские и древнерусские иконописцы, старые итальянские и нидерландские мастера, буддийские художники Востока. Именно так Рерих впоследствии писал все свои картины, называя их «сочинениями». Он редко делал к ним подготовительные этюды и эскизы, а чувство композиции в зрелом возрасте развил в совершенстве.

В 1899 году Рерих прошел по пути «из варяг в греки» – этому становому хребту российской государственности, пролежавшему от северного варварства к эллинской культуре и христианской духовности. Не случайно после этого путешествия в 1900 году появляется первый эскиз картины «Заморские гости» и художник еще не раз будет возвращаться к этой теме. Курганы и река на картине ассоциируются с излучиной реки Волхов, вытекающей из озера Ильмень, и Старой Ладогой – древней столицей Руси, северной границей язычества и христианства. Напомним, что и Рюрик был призван на княжение у «ильменских словен» в городе Ладоге. Приобщение к былым слоям отечественной культуры продолжилось. Спустя четыре года уже вместе с женой Еленой Ивановой, которую он называл ласково Ладой (не Ладога ли навеяла выбрать это красивое старинное русское имя, в котором столько «лада, вдохновения и силы»), Рерих отправляется в путешествие по древнерусским городам – Ярославлю, Костроме, Владимиру, Суздалю, Москве, Смоленску, Нижнему Новгороду и многим другим, завершив его в 1904 году посещением Твери, Углича, Калязина, Валдая, Звенигорода. Итогом этих странствий стали свыше ста архитектурных этюдов, изображающих прекрасные облики памятников зодчества.

В 1906 году Н.К. Рерих был избран директором Рисовальной школы Императорского Общества поощрения художеств – самого большого рос-

Николай Рерих. *Извара*, ок. 1897

сийского учебного художественного учреждения. Во время работы в этом Обществе складываются и оформляются пласты его педагогических способностей. Рерих старался, чтобы в школе реализовались его мысли о синтезе искусства, о неделимости его на прикладное и чистое.

Начиная с 1904 года его выставки проходят в Праге, Вене, Венеции, Мюнхене, Берлине, Дюссельдорфе и в Париже. В 1906 г. Николай Рерих путешествует по старинным городам Италии, изучает картины и фрески художников раннего Возрождения. Примерно с 1907 года начинается период деятельности художника в области театрально-декорационной живописи. Продолжаются поездки в Европу, открываются новые выставки, происходит дальнейшее знакомство с художественными направлениями искусств и другими западными ценностями культуры.

Не только путь «из варяг в греки» привлекал Рериха, манила Индия. Мечты о более совершенной жизни укреплялись во время доверительных

⁴ Рерих Н.К. Полвека // Рерих Н.К. Листы дневника. Т. 1. С. 149–150.

⁵ Там же. С. 150.

⁶ Там же. С. 149.

бесед с В.В. Стасовым, который отстаивал идею преемства русской и европейской культуры от азиатской. Интерес к оформлению постановок Римского-Корсакова «Сказка о царе Салтане», «Садко», «Сказание о невидимом граде Китеже и девице Февронии» был связан с тем, что «сама сказка имеет восточную канву». Мысли Николая Рериха о всеединстве, общечеловеческих духовных ценностях и особой роли России как связующего звена между Востоком и Западом были созвучны идеям таких замечательных русских философов, как Н.А. Бердяев, П.А. Флоренский, Н.О. Лосский, В.С. Соловьев. Много возвышенного и питающего творческую мысль Рерих получал от бесед с В.С. Соловьевым, В.В. Стасовым, В.Я. Брюсовым, А.А. Блоком, Л.Н. Андреевым и со своим учителем А.И. Куинджи, которого почитал за высокое человеческое достоинство, ценил как великого художника и называл интуитивным философом.

Любовь к Востоку еще сильнее проявилась у Н.К. Рериха после знакомства с Еленой Ивановной. Позднее, в 1917 г., находясь в Сердоболе, она посоветовала Н.К. Рериху изучить «Провозвестие Рамакришны», которое он определил как «очень серьезное, а главное – близкое человечеству учение»⁷. На всю жизнь стал ему духовно близким и Свами Вивекананда. Открылись и высокие мысли Бхагавадгиты в переводах на русский язык, выполненных великим литовским поэтом Ю. Балтрушайтисом. Рерихи узнали стихи Рабиндраната Тагора и «полюбили его песни не по внешнему складу, а по глубокому чувству, давшему облик милой сердцу Индии»⁸. В Лондоне в 1920 г. Тагор

пришел в мастерскую к Рериху, и они много говорили об Индии. Завязывается крепкая дружба. Братом по духу называл Тагора Рерих. Начавшаяся тогда переписка продолжилась до 1939 г. Великий индийский поэт приглашает художника посетить Индию.

«Заманчивый великий Индийский путь» привлек художника и раньше. С 1905 г. звучат восточные темы в его творчестве, в этом году он по индийским мотивам пишет сказку «Девассари Абунту», а в 1908 г. – стихи о Лакшми-победительнице. Вместе с выдающимися востоковедами академиками В.В. Радловым, С.Ф. Ольденбургом, профессором Ф.И. Щербатским он участвует в работе комитета по возведению буддийского храма в Санкт-Петербурге (строительные работы шли с 1909 по 1915 г., архитектор Г.В. Барановский). В запрестольной росписи «Царица Небесная на берегу Реки Жизни», выполненной Рерихом в церкви Святого Духа в Талашкине, сочетаются византийский стиль и восточная буддийская традиция. Не случайно еще раньше, посещая Талашкино, Рерих вспоминал росписи и храмы Аджанты и Лхасы, интересовался звериным стилем в росписях.

Надо отметить, что Восток для Н.К. Рериха был в большей степени понятием не географическим, а духовным, ибо, глубоко владея культурно-историческим материалом, в разных странах мира, на разных континентах он находил влияние Азии.

Но, собираясь в Индию, Рерихи попадают в Америку. Это случилось в связи с тем, что художнику после успеха в Англии предложили большое выставочное турне по Америке. В 1920 г.

в Нью-Йорке в Кингор-галерее открылась первая выставка, на которой было представлено 175 полотен. Успех был потрясающий. Сразу последовали предложения из Бостона, потом из Буффало и из Чикаго, за три года выставка побывала в 28 городах Америки.

В Америке вокруг Рерихов образуется круг единомышленников. С их помощью в 1921 г. в Нью-Йорке открывается Институт объединенных искусств, главной целью которого Рерих видит сближение народов через культуру и искусство. Почти одновременно с ним в Чикаго было учреждено объединение художников «Cor Ardens» («Пылающие сердца»), а в 1922 г. возник международный культурный центр «Corona Mundi» («Венец Мира»). 17 ноября 1923 г. в Нью-Йорке был основан Музей Николая Рериха, содержащий богатейшую коллекцию картин художника. Музей и связи с американскими влиятельными кругами помогают проведению экспедиций, а созданный в Индии в 1928 г. Институт «Урусвати» становится филиалом Музея. В 1929 г. Музей переехал в новое здание. При Музее возникает издательство «Roerich Museum Press». Основанные Рерихом организации стали крупными очагами культуры и просветительства.

Но еще в Карелии, после отъезда из Санкт-Петербурга, когда пройден важный этап «сосредоточения земного», начинается самое главное – восприятие Голоса Безмолвия, связь с духовным Учителем. А через несколько лет, в 1920 г., появляются записи Учения Живой Этики, которые у Е.И. Рерих продолжают всю жизнь.



Н.К. и Е.И. Рерихи на раскопках в Новгородской губернии. 1903

В самом начале первой книги Учитель дает Рерихам завет: «Камень драгий, единый, благостью в жизни сохраните»⁹. По пути в страну их мечты, в Париже, 6 октября 1923 г. происходит знаменательное событие – обычной посылкой доставляется ларец с Сокровищем Мира, священным Камнем, который покоился в этом ковчеге на древней ткани с вышитой среди лучей старинной надписью: «Сим победиши». Незадолго до этого пришла Легенда о Камне, в которой Учителем было сказано: «Явление будет ясно, когда Я произнесу – путь четверых на Восток. Ничто не убавит Заповедь. Уступите сужденному часу. Соберу воинов Звезды Моей. Кому суждено, те соберут-

⁹ Листы Сада Морин. Зов. 24 марта 1920 г.

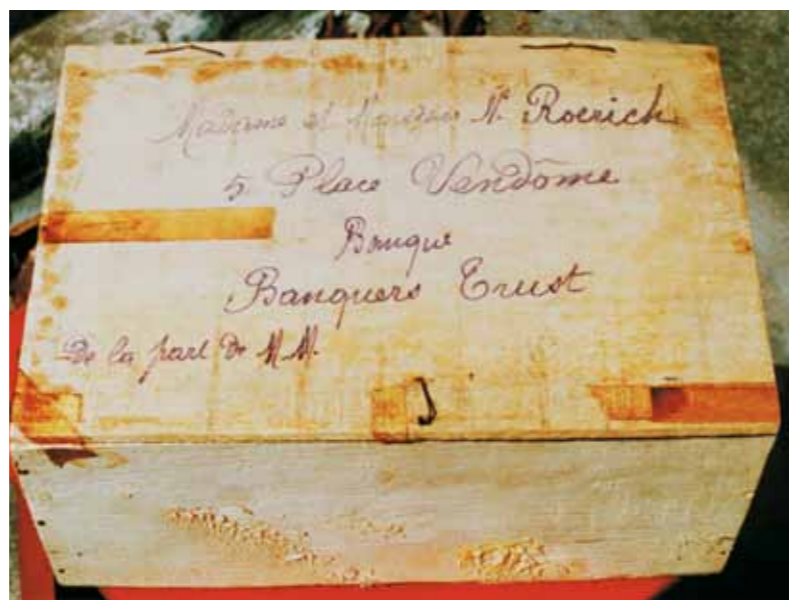
◀ Н.К. Рерих. Нижний Новгород. Стены Кремля. 1902



ся... На каждом луче Востока уже ищут Камень. Время настает, сроки исполнятся. Рок сужденный записан, когда с Запада добровольно Камень придет. Утверждаемждать и понять Камня путь. Утверждаем понять сужденных носителей Камня, идущих домой. Корабль готов!»¹⁰

Силой пространственного огня, сконцентрированной в Камне, стали озаряться сердца Рерихов, устремляя их по избранному пути служения человечеству для пробуждения духа людей. Все, кто соприкасался с Еленой Ивановной, а именно ей был доверен Камень, были отмечены влиянием его космической мощи. Внутренний и внешний магниты создавали напряженную цепь, а сила духа и творческий потенциал Рерихов пробуждали к жизни новые энергии в особых местах будущего строительства на путях их экспедиционных странствий.

Обращенный к Рерихам символический призыв, прозвучавший в 1922 г., стал раскрываться великим смыслом во время Центрально-Азиатской экспедиции и по мере приобщения к даваемому Учению Жизни: «Не сомнения, не сожаления,



Посылка, в которой Рерихи получили лафец с Камнем

не уныние, но будущее перед вами. Четыре стража, кубок Архангела храните! Наполнен вином Новым явленный вам ковчег. Устам времен Я заповедал привести вас на путь Мой. Под покровом земли Сокрыл ваш лик. Наполнил отраду восхождения, Прояснил память ушедшего свитка. Широко суждения Поднял и Открыл книги. Придите, примите»¹¹.

Невольно возникают ассоциации с преданием о Ковчеге Завета, на крышке которого два херувима оберегали Слова откровения, даваемого Богом¹². Ковчег, содержащий полученные Моисеем от Бога скрижали Завета, хранился впоследствии в Святой Святынь Храма Соломона и был установлен царем Соломоном на особом камне, который назывался *звен штия* – легендарный краугольный камень (Камень Основания), по преданию размещавшийся точно в центре Земли и являвшийся подножием божественной обители. Храм был воздвигнут в Иерусалиме на горе Мориа около трех тысяч лет назад из кедров и кипарисов, полученных Соломоном в обмен на пшеницу и оливковое масло у Хирама, царя Тирского. Бытует традиция, согласно которой и знаменитый сон Иакова с видением лестницы, уходящей в небо¹³, символизирующей Иерархию сил Света, связывают с горой Мориа, называя ее иногда «Вефиль» или «Бет-Эль», что означает «Дом Божий». Это уникальное в мире место почитается иудеями, христианами и мусульманами, ибо, по преданию, имен-

но здесь Авраам намеревался принести в жертву своего сына Исаака, этим путем шел на Голгофу Иисус Христос, отсюда пророк Мухаммед вознесся на небо для общения с Аллахом. По одной из версий, перед разрушением Храма Навуходоносором в 586 г. до н.э. ковчег был утерян, хотя до сих пор в богословских и научных кругах возникают споры о его странствиях и местонахождении.

Но нас интересуют не столько исторические, сколь духовные аналогии. Храм Соломона, согласно описаниям пропорций и символов, имеет схожесть с египетскими пирамидами; идея ковчега (*арха* у халдеев), хранящегося в Святой Святынь, принадлежит многим народам и связывается с материнским лоном, содержащим сокровенное творящее божественное начало, спасающее жизнь, что близко по смыслу и к предназначению ковчега Ноя или Ману. Ковчег и его содержимое также символически связаны с Солнцем и Луной и с кабалистическими откровениями, в которых отражены принципы космического творчества, явившего человека.

В контексте рассматриваемой нами важной составляющей жизни Н.К. и Е.И. Рерихов «Новое вино», о котором говорит Учитель, можно трак-

товать как Новое духовное знание, а «прояснение памяти ушедшего свитка» – как очищение от наслоений и искажений прошлых заветов, явленных из Единого Источника. Ведь еще Соломон в Притчах говорил, что после того, как Премудрость построила себе дом, вытесала семь столбов его и принесла жертву, приготовила вино и трапезу, после этого она «послала слуг своих провозгласить с возвышенностей городских: «кто неразумен, обратись сюда!» И скудоумному она сказала: «идите, ешьте хлеб мой и пейте вино, мною растворенное; оставьте неразумие, и живите, и ходите путем разума»¹⁴. Иисус, говоря об иерусалимском Храме, в котором обитает Отец небесный, подразумевает не физическое строение, которое можно разрушить и построить в три дня, а то, что каждый человек является храмом собственного божественного Духа. В этом храме, совершенствуемом нашим творчеством жизни, в его Святой Святынь – в *сердце*, зреет долгожданная встреча с Учителем Света. Напрашивается еще одна аналогия со словами Христа о том, что «молодое вино должно вливать в мехи новые»¹⁵, ибо мудрость высокого Учения Любви, данного Им Завета, нуждалась и в сознаниях новых, способных это Знание усвоить, сохранить и реа-

¹⁴ Библия. Притчи Соломона. Гл. 9, ст. 1–6.

¹⁵ Новый Завет. Евангелие от Луки 5:37–39.



Камень (осколок метеорита), переданный Учителем семье Рерихов



С.Н. Рерих. Священный лафец. 1928

¹⁰ Ж. Сент-Илер. Криптограммы Востока. М.: МЦР, 1993. С. 69–70.

¹¹ Листы Сада Мории. Зов. 23 апреля 1922 г.

¹² См.: Исход 25:22.

¹³ См.: Книга Бытия 28:11–13.



Фрагмент скульптуры маркграфини Уты в Наумбургском соборе в Германии

лизовать в жизни. Как считали первые христиане, сам Христос призывал питать душу и приобщаться в духе к высшим дарам, пробуждая в себе бессмертный принцип Крестоса или Христоса – нашего Высшего Я¹⁶: «Отец Мой дает вам истинный хлеб с небес». «Ибо хлеб Божий есть тот, который сходит с небес и дает жизнь миру» <...> «Я есмь хлеб жизни; приходящий ко Мне не будет алкать, и верующий в Меня не будет жаждать никогда»¹⁷.

В сокровенном ковчеге посылался дар Ориона Матери Агни Йоги, чтобы она хлебом и вином причащения к духовным дарам Новейшего Завета смогла самоотверженно и жертвенно напитать многих: «Ты, смотрящая, тебе Даю – прибавь каплю Моего Дела в питье и обмакни хлеб в вино знания подвига, давая пищу приходящим»¹⁸. И стал вестник Ориона – Чинтамани – созвучать с Камнем Вечного Основания Жизни, который олицетворялся с Великим Учителем, ибо Его Рерихи приняли в сердце основанием и Краеугольным Камнем создаваемого ими Храма своих земных жизней.

Держательницей Мира предстает Е.И. Рерих в картине Н.К. Рериха. Она, по духовному праву

наследовавшая дар Ориона у мейсенской графини Уты из Наумбурга, поясняет: «Легенда, записанная в “Криптограммах Востока”, – истина <...> Сокровище, по преданию, приносит с собою особый Завет, который должен быть исполнен <...> Ларец легенды относится к тринадцатому столетию, и, по преданию, он сделан из кожи, принадлежавшей самому Соломону. На коже имеется много алхимических знаков. Знаменитый раввин Моисей да Леоне, составитель Зохара, преследуемый испанцами во время гонения на евреев, нашел защиту в лице германской феодалки, допустившей его и гонимых в свои владения, и в благодарность он подарил ей талисман и этот драгоценный кусок кожи. Феодалка приказала сделать из этой кожи ларец и хранила в нем полученный талисман. (Легенда далее гласит: “Храните камень в ковчеге, привезенном из Ротенбурга”, – так оно и есть. При завершении цикла Сокровище и Ларец должны вернуться к феодалке.) Правильно, что Сокровище после утверждения новой мощи должно возвратиться в Твердыню Света»¹⁹. Добавим, что на груди у маркграфини Уты, скульптурное изображение которой стало прототипом для картины Н.К. Рериха «Держательница Мира» («Камень несущая»), изображена шестиконечная звезда с тремя окружностями на каждом луче и точкой внутри.

Взаимодополняемое высокое творчество Н.К. и Е.И. Рерихов осуществлялось и на земле, и в тонких надземных сферах, в нем связывались в воплощающиеся живые узоры идей произведения искусства, научные открытия, судьбы народов и другие сочетания энергий огней пространства с огнями духовной мощи Рерихов. С помощью Камня происходила настройка их действий с основным Камнем, хранящимся в Братстве, Иерархия Сил Света согласовывала эволюционные построения с ритмами энергий Космического Магнита. Так с помощью Рерихов строился Учителями ковчег шестой расы.

В декабре 1923 года Рерихи прибывают морем в Индию. Начинается новый долгожданный этап жизни.

Еще до начала Центрально-Азиатской экспедиции у Н.К. Рериха слагался и проявлялся значительный синтез жизненного опыта. Николай Константинович уже мастерски умел сочетать культурно-исторические материализованные следы прошлого, глубоко осознанные через археологические и исторические знания, с возможно-

стью творческого оживления и концентрирования их энергетики в живописи и литературном творчестве. Он также имел учительские и организаторские навыки, воспитал учеников в живописи, приобрел сотрудников и друзей в искусстве и в духовных исканиях, создал ряд качественно новых культурно-просветительских организаций.

Получив высокое Водительство и став сотрудниками и учениками Великого Учителя, Н.К. и Е.И. Рерихи могли в определенной степени одухотворять, насыщать, освещать и оживлять всех и всё, с чем они соприкасались. Но вместе с этим их духовный потенциал был катализатором, который вызывал у общающихся с ними людей способности проявлять заложенные в них высокие или низкие склонности и качества сознания, испытывал их на готовность эволюционного служения Общему Благу. Н.К. Рерих постиг многие тайны искусства построения человеческих отношений, что было очень полезно для организации творческого сотрудничества, в том числе и научного.

Камень, присланный Учителями и доверенный Е.И. Рерих, был частью хранящегося в Братстве Великого Магнита, который определял судьбоносные пути планеты. Учителя, используя этот Дар Ориона, настраивали ритмы и формы организации лучших возможностей всего процесса эволюции в соответствии с пульсом Космического Маг-

нита. И сами Рерихи, войдя в энергетическую цепь сил Света, становились магнитами, преобразующими жизнь космическим творчеством, соединяющими огненные миры идей, прекрасных мыслей и высоких идеалов с земными рукотворными построениями. Во время проведения Центрально-Азиатской экспедиции, кроме научно-исследовательских работ, осуществлялось важное эволюционное действие – закладка магнитов в местах, предназначенных Учителями для возникновения центров будущей одухотворенной цивилизации.

Суть этого эволюционного процесса, в котором активную роль играли Рерихи, поясняет выдающаяся исследовательница творчества Рерихов, историк-востоковед Л.В. Шапошникова: «Мысль о том, что магнит “претворяет идеи пространства в действие”, является важнейшей и ключевой для осмысливания исторического процесса и его особенностей на планете Земля. Это претворение идей пространства в действие – свидетельство творческой силы магнита, согласованного в своих вибрациях с Космическим Магнитом. Творчество, каким бы оно ни было, художественным, социальным, историческим или духовным, может существовать лишь в тесном взаимодействии с Космическим Магнитом, претворяющим идеи пространства в действие и создающим условия для такого претворения на самых разных



Н.К. Рерих. Держательница Мира (Камень несущая). 1933

¹⁶ См.: Письмо Е.И. Рерих от 22 июля 1935 г. // *Рерих Е.И.* Письма. М.: МЦР, 2001. Т. 3. С. 427.

¹⁷ Новый Завет. Евангелие от Иоанна 6: 32, 33, 35.

¹⁸ Листы Сада Мории. Зов. 28 апреля 1923 г. С. 325.

¹⁹ Письмо Е.И. Рерих Р.Я. Рудзитису от 18 ноября 1935 г. // *Рерих Е.И.* Письма. Т. 3. С. 649.

энергетических уровнях, в самых различных состояниях материи. История человечества дает нам немало примеров такого «магнитного творчества». Высокие Духи, облеченные миссией закладки магнитов, существовали во все эпохи человеческой истории»²⁰.

В Центрально-Азиатской экспедиции Н.К. Рерих укрепил, усовершенствовал и выявил основные энергетические качества, необходимые духовному Водителю человечества. Он взял на себя трудную задачу проявлять в земных условиях чистые формы Мира Надземного, трансмутируя грубые свойства разных энергетических слоев материи земного плана, в том числе искажения и нагромождения культурно-исторических и религиозных сфер сознания народов, в светоносные лучи, оздоравливающие жизнь. Корень его научного творчества был закален особым чувством преемственности времен, чему способствовал археологический и исторический опыт. Владение рисунком, композицией в живописи, ритмами белого стиха и кристаллизованной точностью мысли писателя, а также знания в области юриспруденции помогали структурообразованию и гармоничному сочетанию форм, рождаемых мыслетворчеством и воплощаемых пером, кистью и высшим искусством строить человеческие отношения. Огонь магнита его сердца был связан с глубокой сопричастностью общечеловеческой Культуре.

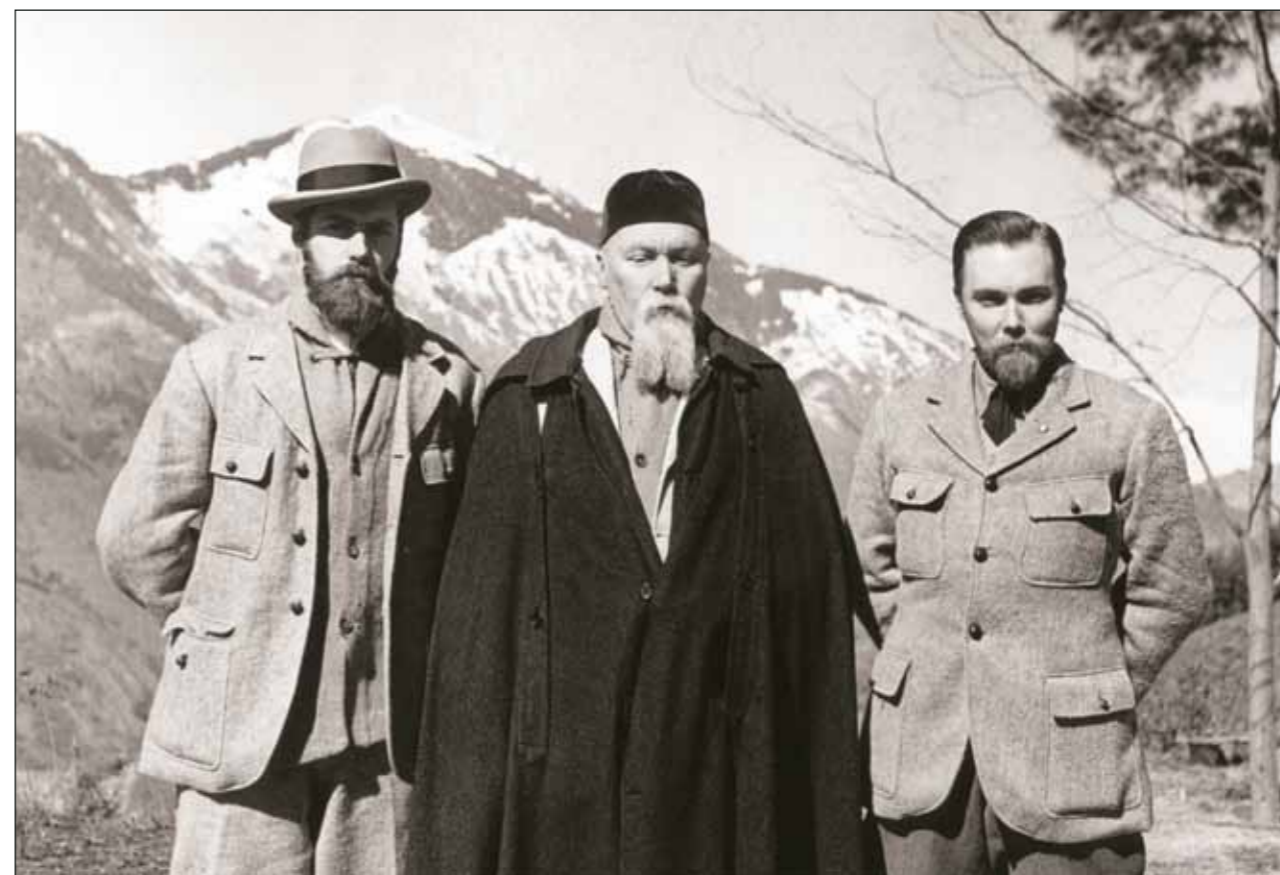
Его картины имели метахудожественное выражение; алхимическое искусство владения красками давало ему редчайшую способность так сочетать их химизм с огнями чистой и возвышенной души, что живопись становилась живым воплощением конденсированных кристаллов невидимого Света.

Младший сын Рерихов Святослав Николаевич творчески и самобытно продолжил это живое алхимическое искусство отца не только в своих прекрасных полотнах, статьях и выступлениях, но и в научной деятельности Института «Урусвати», где он руководил отделом, занимающимся естественными науками – ботаникой, фармакопеей, минералогией, химией и т.д. И в своем художественном творчестве, и в научных исследованиях С.Н. Рерих низводил Свет горний в красочные образы на полотна и насыщал животворной энергией конденсированного астрального Света эмульсии, бальзамы и особые химические составы.

Будучи великим художником, С.Н. Рерих умел оценить, как скажется внесение новой краски, наложение светотени или появление новой детали на общем содержании полотна. Точность выражения в мысли, образе, слове, жесте, чувстве для него была сравнима с мастерством художника, заботящегося о гармонии всех составных частей картины. Обладая высокими качествами синтеза, он сознательно и одухотворенно продолжал творения Природы в своем научном и художественном искусстве, следуя в этом заветам мастеров Возрождения. Чувствуя ответственность за все проявление, он хорошо знал о наслоениях психической энергии, надолго запечатлевающих все события. Он считал великие произведения искусства «кладовыми громадных энергий, которые могут активизировать и изменить миллионы зрителей и повлиять на бесчисленные поколения через весть красоты, излучающуюся из них»²¹. Конечно, при этом он прекрасно понимал, что учить других надо на собственном примере, и поэтому внутренняя духовная работа становилась для него все более определяющей. Серьезно занимаясь изучением алхимии и астрологии, он считал духовную алхимию самой главной. Как Парацельс и его последователи, он изучал возможности применения алхимии и астрологии в медицине. Он знал, что приближение новых энергий к земле помогает процессу внутренней трансмутации и выявляет новые химические сочетания, иногда посредством очистительного взрыва пространства, и «огненный взрыв спасет планету. Огненный взрыв должен проявиться в каждом явлении. Лишь очищение пространства, лишь очищение сознаний, лишь очищение Учений даст явление очищенных взрывов духа. Конечно, тьма сгущается, но когда напряжение сил тьмы достигнет своего предела, тогда силы Света утвердят свою мощь. Так нужно готовиться к принятию великого напряжения. Свет побеждает тьму»²³.

Как и в полотнах Рембрандта, и в микстурах и сплавах Парацельса, высокая психическая энергия мастера играла определяющую роль для целительных воздействий прекрасных творений Н.К. и С.Н. Рерихов и для их научных изысканий и прозрений.

Все Рерихи обладали качествами научно-художественного синтеза, что явлено в их многообразном и разностороннем творчестве. Согласование этих качеств помогло им осуществить важную за-



Святослав Николаевич, Николай Константинович и Юрий Николаевич Рерихи в Наггаре (долина Кулу, Индия). 1934

дачу, поставленную Учителем, – создать институт комплексных исследований нового типа, который открывал врата для новой научной методологии, созданной на основе положений Живой Этики. Работа Института «Урусвати» подтверждала провидение Н.К. Рериха: «В своих лучших открытиях наука оказывается искусством. Подобный поражающий научный синтез навсегда запечатлется в человеческом мозгу как нечто непреложно убедительное. Так наука перестанет быть набором условно подобранных фактов и торжественно двинется к овладению новым мышлением, ведя за собой человечество... Наука уже вступает в такую необъятную область исследования, как мысль...»²⁴

Юрий Николаевич, проникая в метаисторические сферы в работе научной мысли, своеобразно продолжал научно-художественное творчество отца. Он на убедительном и признанном наукой языке исторических, этнографических и лингвистических фактов излагал идеи, отражающие культурное единство народов Центральной Азии, создавал живописную картину их жизни. Как и отец, он сопоставлял вехи преходящих и вечных ценностей истории, рассматривая культурно-историче-

скую эволюцию в преемственности и связанности форм прошлого, настоящего и будущего, в их относительной общности. Этот метод вех в исторической концепции Н.К. Рериха, по убедительному анализу Л.В. Шапошниковой, как и временные категории, имел важнейшее значение, позволял ему утверждать особую важность «долгодействующего в развитии человеческой культуры» и свидетельствовал о широте кругозора мыслителя²⁵. Возникает вопрос, как прошлое или настоящее может одновременно быть будущим. Дифференцированные на земном плане формы в духе могут иметь общий корень, и то, что сегодня является настоящим в сферах мыслей, творческого воображения и представления, завтра становится проявленным фактором земной жизни. Таким образом, одухотворенный человек, приобщаясь к надземным мирам, работая там мыслью и воображением, живет сознанием в будущем и становится его творцом. Более того, сам Н.К. Рерих считал, что прошлое, настоящее и будущее даже взаимоукрепляют друг друга. Ведь запечатленный в «чудесных камнях» и в достижениях давних культур «вдохновенный иероглиф» всегда может быть применим, «как

²⁰ Шапошникова Л.В. Веление Космоса. М.: МЦР, 1995. С. 97.

²¹ Рерих С.Н. Стремиться к Прекрасному. М.: МЦР, 1993. С. 6.

²² См.: Чирятъев М.Н. Естественнонаучные исследования С.Н. Рериха // 100 лет со дня рождения С.Н. Рериха. Материалы Международной научно-общественной конференции. 2004. М.: МЦР, 2005. С. 399.

²³ Мир Огненный, III, 258.

²⁴ Рерих Н.К. Кредо // Химават. Самара, 1995. С. 87.

²⁵ Шапошникова Л.В. Ученый, мыслитель, художник. М.: МЦР, 2006. С. 88.



Елена Ивановна Рерих у триптиха «Fiat Rex». Наггар, 1930-е гг.

всегда приложима Истина»²⁶. Следует еще отметить, что творческое воображение, вооруженное силой мысли, может менять уже запущенные причинно-следственные ряды событий, создавать новые причины и этим вносить новую свежую струю в эволюционный процесс, открывать новые грани Истины, давая возможность исследовать и устраивать непроторенные пути.

В экспедициях и трудах Института «Урусвати» Рерихи неустанно и последовательно добывали те искры знания, которые превращались в потоки Света, озаряющие пути в будущее многим творческим исследователям и открывателям. Вдохновительницей высокого рукотворного творчества Н.К. Рериха была Елена Ивановна, и, как он сам отмечал, на его полотнах должны были стоять два имени, мужское и женское. Но она также направляла и творчески настраивала духовное сотрудничество всех членов семьи.

У Е.И. Рерих с раннего возраста проявился незаурядный талант музыканта. Позже у нее откры-

лась способность запечатлевать в карандашных рисунках образы и видения. Она старалась не афишировать свои способности врачевания, хотя в письмах к сотрудникам и знакомым часто давала советы по поддержанию здоровья, многие из которых отличались от известных медицине способов лечения, так как чаще всего основывались на видимых ей индивидуальных качествах и психосоматических особенностях человека и на постижении причин болезни. Особым даром, которым обладала Е.И. Рерих, было наставничество, что выражалось в искусстве вдохновлять и направлять своих близких и сотрудников, давать лучшие жизненные советы, которые открывали пути совершенствования и роста сознания, помогали участвовать в эволюционно значимой работе. Но главным талантом Е.И. Рерих был синтез духовности. Обладая высоким чувствованием, она всегда знала, что следует делать. Про нее сказал Учитель: «Синтез духовности – самый редкий дар, именно он зажигает свет мира. Сравнительно со светом мира ничто не сравнить. Свет обжигает, но его луч ищут»²⁷.

Этот редкий дар духовных накоплений позволял Е.И. Рерих ориентировать сознание на самые существенные стороны жизни, отличать очевидность от действительности, видеть динамику скрытых сил Бытия, чувствовать красоту законов мироздания и в своем творчестве соединять миры. Он укреплялся и развивался благодаря сотрудничеству с Великим Учителем.

Ценные качества и особенности космического творчества Е.И. Рерих были далеко не всеми замечены и оценены, но они определяли тонкие энергетические прообразы, закладывали идеи в формы для их проявления в будущей научной деятельности Института Гималайских исследований «Урусвати», они вдохновляли мужа, сыновей и сотрудников в сотворчестве с Учителями проводить работу, имеющую огромную космическую значимость. Именно Е.И. Рерих в своих трудах дала основы программы научных исследований на будущую эпоху, указав множество новых направлений и наук, которые возникнут. Ее собственный огненный опыт стал подтверждением неисчерпаемых возможностей познания и преображения свойств материи духом.

Мы отметили известные вехи биографии Николая Константиновича для того, чтобы подчеркнуть, как в земных трудах собирался живой многогранный опыт, закалявшийся в испытаниях и борьбе, ибо именно Н.К. Рерих в большей степени, чем остальные члены великой семьи, взял на себя трудную задачу внешнего творческого и самоотверженного проявления в мир высоких духовных эволюционных задач, поставленных Учителем. Опыт внутренней работы Е.И. Рерих в значительной степени был сокрыт от внешнего мира и пробивался вовне светозарными лучами в ее книгах, переписке, работе с учениками, вдохновенным творческим трудом по гармонизации сознания ближних.

Л.В. Шапошникова отметила эту важную особенность семьи Рерихов, а именно то, что Елена Ивановна и Святослав Николаевич Рерихи по своей энергетике составляли как бы внутреннее ядро, а Николай Константинович и Юрий Николаевич Рерихи в большей степени брали на себя труд внешнего проявления общей работы, что, конечно, не исключало внутреннего самосовершенствования всех.

При этом Е.И. и Н.К. Рерихи старались, чтобы вся их семья, руководимая Учителем, действовала как единый слаженный организм, что требовало большого труда и терпения, так как, особенно в юном возрасте, вызывало у сыновей определенное напряжение и сопротивление. Но еще большее сопротивление и враждебные атаки пришлось испытать Рерихам со стороны различных отживших земных порождений и темных сил. На яркие революционные творческие преобразования, которые осуществляли Рерихи, старый мир реагировал весьма злобно.

В книге «Община» мы читаем: «Эволюция мира складывается из революций, или взрывов материи. Каждая революция имеет поступательное движение вверх. Каждый взрыв в конструкции своей действует спирально. Потому каждая рево-

люция в своей природе подвержена законам спирали. Земное строение подобно пирамиде. Теперь попробуйте из каждой точки поступательной спирали опустить четыре грани пирамиды. Получите как бы четыре якоря, опущенных в низшие слои материи. Такое строительство будет призрачным, ибо будет построено на слоях отживших.

Теперь попробуем из каждой точки вверх построить ромб – и получим тело завоеваний верхних слоев, опередившее движение спирали. Это будет достойное строительство! Конечно, оно должно начинаться в неизвестность, расширяясь наряду с ростом сознания.

Потому строительство в революции является самым опасным моментом.

Множество несовершенных элементов будут нагнетать построения вниз, в слои вещества отработавшего и отравленного. Только безумство мужества может обратить построение вверх, в слои неиспытанные и прекрасные содержанием новых элементов. Потому Говорю и Буду говорить, чтоб в построении избежать ветхих форм. Опускание в старые вместилца недопустимо. Нужно понимание Нового Мира во всей суровости»²⁸.

Можно условно сравнить героический эволюционный труд семьи Рерихов с построением такого ромба, в котором от устремления вверх всех членов зависел исход намеченного Учителем строительства. Духовный огненный опыт и уникальные свойства сознания и энергетике Е.И. Рерих давали ей право занимать верхнее положение в устремленном ромбе эволюционных построений, ибо именно она, в физическом теле испытывав и трансмутировав огни пространства, стала первопроходцем в неизведанные слои материи. Н.К. Рериху, в силу особенностей его качеств, выпало бремя держать низший, более земной полюс ромба, одухотворяя земные формы своим высоким творчеством. Сыновья уравнивали основания соприкасающихся треугольников в ромбе. Осознаваемая всеми Рерихами Красота, как осно-

²⁸ Община, 66.



Дом Рерихов в Наггаре. 1930-е гг. ▶

²⁶ Шапошникова Л.В. Ученый, мыслитель, художник. С. 88.

²⁷ Листы Сада Мории. Озарение. Ч. 2, VIII, 3.



Современный вид здания Института «Урусвати». Фото М.Н. Чирятъева

ва Бытия, помогала в их устремлениях творчески поддерживать гармонию, ритм и согласованность сотрудничества.

Богатый творческий опыт Н.К. Рериха связывал археологическое видение и знание с историко-культурным и проявлялся на полотнах его картин, помогал в планетарных масштабах поддерживать преемственность и охрану лучших достижений Культуры. Внутренней светоносностью своих картин, чистотой и ясностью мысли и совершенным владением искусством воображения и представления он созвучал с духовными трудами Е.И. Рерих.

«Елена Ивановна записывала, а Николай Константинович Рерих запечатлевал все это на своих великолепных полотнах. Они работали вместе, как работали в древности жрец и художник, как трудились в старину святой и иконописец. Один видел, другой запечатлевал, или, по словам выдающегося русского философа Павла Флоренского, один видел мир иной и был его прямым свидетелем, другой же являлся свидетелем свидетеля, или, если можно так сказать, записывал свидетельские показания святого на иконных досках, расцвечивая их сверкающими красками»²⁹.

Но основная работа у Елены Ивановны велась с Великим Учителем, который дал ей записи Учения Живой Этики и готовил с ее помощью приход нового, более духовного вида человечества. Елена Ивановна, шедшая путем земным, строила Храм, устремленный в Небо, соединяла видимое с невидимым, внутреннее с внешним, земное с Надземным, открывая духовную природу многообразных форм материи. Утверждая Новое Знание, она очищала лучшее из прошлого от привнесенных людьми нагромождений. Для всего этого она жертвенно и героически предоставила себя на испытание пространственному огню.

Е.И. Рерих стала Матерью Учения Космической Реальности, которое не призывает к созданию новой религии, а широко посылает великий Свет Знания и Мудрости многих веков для преобразования сознания, практического совершенствования жизни и открытия врат Нового Мира, для строительства Космической эволюции, для очищения от искажений и продолжения великих духовных Заветов прошлого, данных из того же Единого Источника. Учение вдохновляет и направляет ученых и исследователей для открытия

новых форм Бытия, готовит приход Эпохи Огня, освещает пути познания новых энергий и неизведанных миров внутри и вокруг нас, вплоть до сияющих просторов Беспредельности. Учение всеобъемлюще и всепроникающе, как Свет Космического Сердца.

Все Рерихи приобщались к Мудрости Востока, глубоко чувствовали и любили утонченную красоту и величие Индии, ее Культуру, ее лучшие, идущие из глубокой древности традиции, особенно – почитание связи учителя и ученика.

Для систематизации и преображения творческого жизненного опыта Рерихов, в том числе и для обработки результатов экспедиции, нужно было создать новые формы практического претворения. Путь научных исследований открывал большие возможности для того, чтобы соединить проработанные духом, творческой мыслью разные слои материи с проявленными в природе, истории и культуре творениями, придать этим изысканиям комплексный, связующий множество планов Бытия характер, направить их к постижению космических истоков жизни и сознания. Для этого в индийской долине Кулу был создан в 1928 году Институт Гималайских исследований «Урусвати».

Долина Кулу, обрамленная устремленными в Космос белоснежными вершинами Гималаев, в течение множества веков создала симфонию ритмов геологических, геохимических, исторических процессов, формировала слои живого вещества биосферы и ярких культурно-исторических форм ноосферы. Творчество жизни всех членов семьи Рерихов, их духовный и практический опыт явили симфонию синтеза, созвуч-

ную природно-космическим процессам, которые создали уникальные условия для исследований в Долине Богов. Разные грани духовного синтеза, навыки и таланты Рерихов, их творческие достижения, многие из которых мы отметили, складывали тот прочный камень основания деятельности Института, на котором можно было строить Храм Знаний.

О конкретных направлениях и формах деятельности международного Института «Урусвати» многое уже написано. Нашей целью было показать, что каждый из Рерихов своими мыслями и исследованиями дал оживляющий творческий импульс для создания новой одухотворенной науки будущего.

Старшие Рерихи были основателями Института, названного в честь Е.И. Рерих. Ю.Н. Рерих стал его директором. Он вписал яркую страницу в исследования Центральной Азии. Но еще в 1923 г., до того как вместе с родителями были пройдены пути грандиозной Центрально-Азиатской экспедиции и заложены магниты, совсем молодой ученый, опираясь на востоковедческий материал, размышлял: «Один за другим появлялись и исчезали на сцене истории различные народы. Невозможно добраться до источника этого мощного потока. Мы встречаемся здесь с не объясненным еще феноменом жизни кочевых народов, с новой для нас проблемой психологии “орды”. Может быть, древние центры великих цивилизаций обладали особой силой притяжения? Психология народов остается еще почти не исследованной областью науки, и, пока не наблюдается фактов явного прогресса в этом направлении, будем довольствоваться простыми гипотезами»³⁰.

³⁰ Рерих Ю.Н. Расцвет ориентализма // Тибет и Центральная Азия. Самара: Издательский дом «Агни», 1999. С. 18.

²⁹ Шапошникова Л.В. Героическое творчество Елены Ивановны Рерих // Шапошникова Л.В. Держава Рерихов. Статьи и выступления 1997–2006. М.: МЦР, 2006. Т. 1. С. 68.

Вид на долину Кулу со стороны имени Рерихов. Фото С.В. Яковлева ▶



Широта научных сопоставлений всегда отличала Н.К. Рериха. Большие буддийские ступы напоминали ему о курганах Упсалы в Швеции и о волхвовских курганах вблизи новгородских земель; храмы Кашмира ассоциировались с романским стилем кочевников-аланов, сундуки базара в Кашгаре – с ранним Ренессансом; в монгольской пустыне Гоби он слышал звучание рога Роланда, а в орнаментах севера Индии находил аналогии с русским убранством.

Как и отец, старший сын использовал метод аналогий и сопоставлений, ибо он понимал, что «новый этап в ориентализме – это всеобщий синтез, который, отвечая требованиям современной науки, отразил бы историческое развитие стран Востока в совокупности»³¹.

Такой же научный подход можно видеть и на примерах описания Николаем и Юрием Рерихами искусства, обрядов, фольклора Тибета. Их исследования соединяли в устойчивые формы синтеза культурные лучи Индии, Монголии, Китая, нашего Алтая и т.д. Соляные знаки и круторогие бараны петроглифов Алтая, Монголии, Ладака, китайского Туркестана говорили Рерихам о глубокой связи народов, живших за много тысячелетий до

нас, о путях, протянувшихся из Скандинавии, Венгрии и даже Америки, начиная от неолита.

С.Н. Рерих также подмечал похожие сопоставления разных культур и времен, описывая искусство и обряды долины Кулу; творчески сочетал и использовал в Институте «Урусвати» медицинские знания и препараты, издревле применяемые в Китае, Монголии, на Тибете, в Индии... Он изучал и сопоставлял труды алхимиков, которых разделяло несколько веков, оценивал и расшифровывал их, учитывая указания Учителя. Такой же подход был у него и в астрологии, и в ботанике. Ему нужно было знать не только лечебные свойства какого-нибудь растения, например кута, но и историю его произрастания в далеком прошлом, и характер использования в разных странах. Ну, а в художественном творчестве он видел средство избавления от «противоречий – противоречий как внутренних, так и внешних. Оно, – писал С.Н. Рерих об искусстве, – дает нам надежду и восстанавливает гармонию в наших сердцах. Занятие тем или иным видом искусства чрезвычайно важно не только для развития навыков сосредоточения, координации и наблюдательности, но и в качестве средства упражнения наших творческих способностей, для

развития этой самой важной стороны нашей природы»³². Ибо для него, как и для всех Рерихов, «процесс творения красоты сам по себе является своего рода служением, молитвенным обращением к высшему. Когда в процессе выявления образов красоты объединяются наш ум и сердце, они пребывают на совершенно другом плане, в ином мире, как бы настроенные на те высшие силы жизни, которые в этот момент протекают через них»³³. Подобно тому как Н.К. и Ю.Н. Рерихи отмечали вехи переселения народов в истории, С.Н. Рерих видел вехи в великих творениях: «Будем помнить, что разнообразные проявления человеческого гения являются не чем иным, как дорожными знаками эволюционных течений. Примерами того пути, по которому нужно следовать, дороги, на которую нужно ступить, предлагаемыми человечеству высшим законом или силами»³⁴.

Будучи подобием Единого и Высшего творящего начала Космоса, каждый человек должен творить духом и силой мысли из своего внутреннего мира. Семья Рерихов к периоду наибольшей активности Института «Урусвати» в значительной степени самоорганизовалась как единый гармоничный одухотворенный организм, в котором таланты и жизненный опыт каждого дополняли друг друга. Это дало им возможность под руководством Учителя, вооружившись космиче-



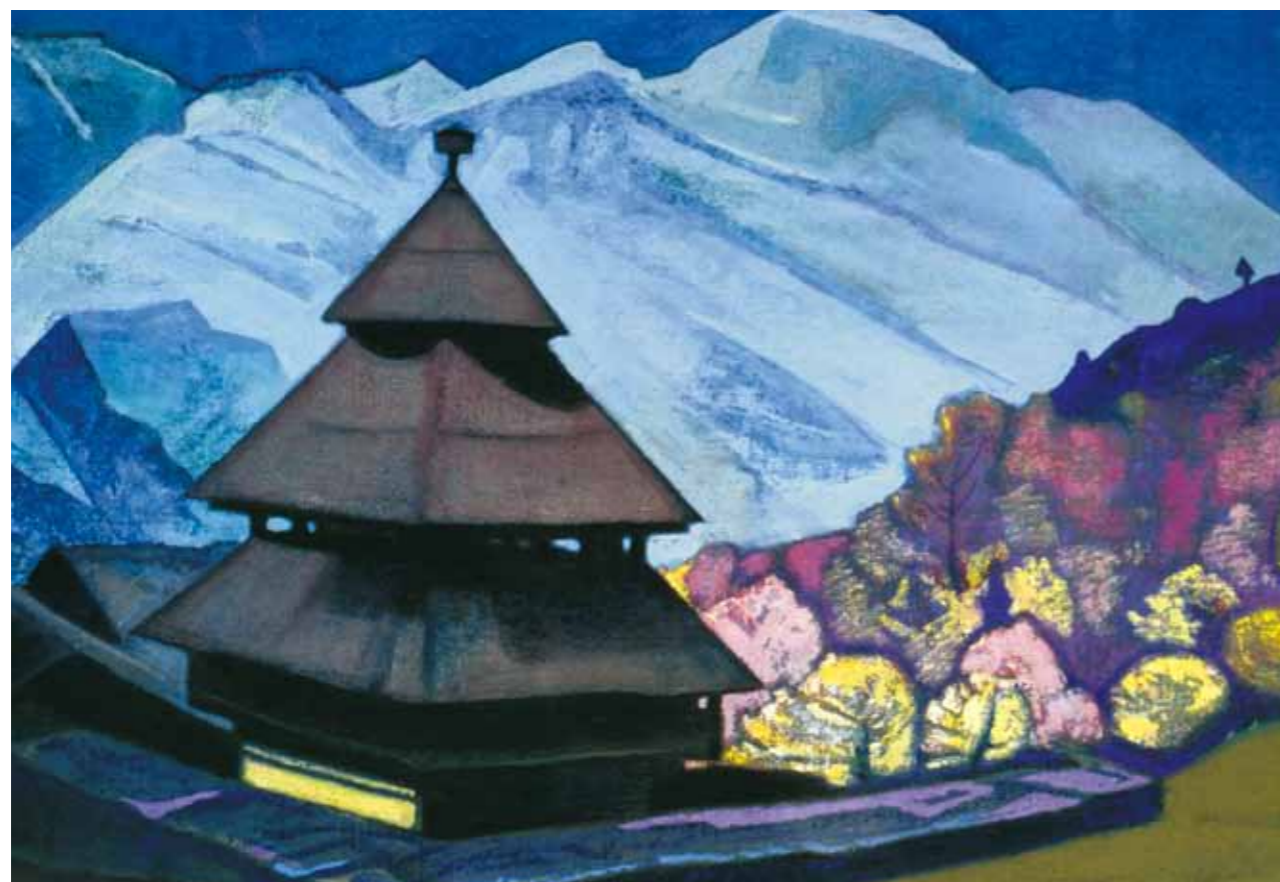
Издания Института «Урусвати» и бронзовая скульптура из коллекции Рерихов

ским мыслетворчеством, заложить основы и посеять зерна новой науки будущего и, при помощи сотрудников, осуществить самый трудный первый этап комплексных научных исследований, открыв просторы многим будущим урожаям знаний.

³² Рерих С.Н. Искусство и жизнь. М.: МЦР, 2004. С. 94.

³³ Там же. С. 94–95.

³⁴ Там же. С. 124–125.



Н.К. Рерих. Храм Трипура Сундари. 1932



Караван в Лахуле.
Фото С.В. Яковлева